

ÚŘAD  
m. č. Praha 10



# PRAHA 10

Průzkum veřejného mínění  
23.- 28. listopadu 2015



# Průzkum veřejného mínění

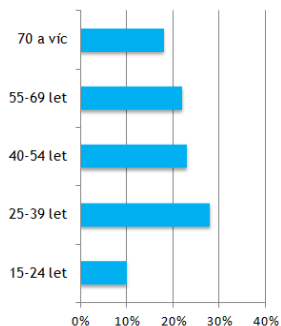
Vzorek

# 997

Pohlaví



Věková kategorie



## Nová radnice pro Prahu 10

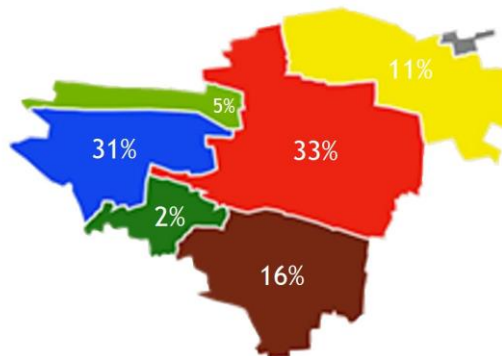
Průzkum veřejného mínění, jehož cílem bylo zjistit názory obyvatel Prahy 10 na řešení nevyhovujícího stavu budovy současného Úřadu městské části, proběhl na reprezentativním vzorku 997 obyvatel starších 15 let s bydlištěm v městské části Praha 10. Sběr dat se uskutečnil formou osobního dotazování ve dnech 23. až 28. listopadu 2015 v různých částech Prahy 10.

Primárním cílem výzkumu ze strany zadavatele bylo získání zpětné vazby rezidentů Prahy 10 na dvě aktuální možnosti řešení dosluhující budovy Úřadu městské části:

**Rekonstrukci stávající budovy (Vršovická)**  
**Výstavbu nové radnice u zastávky metra Strašnická**

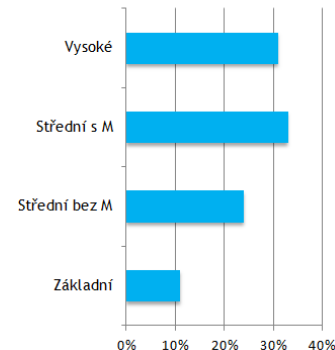
Vedle toho byl průzkum zaměřen také na zjištění spokojenosti obyvatel s občanskou vybaveností a službami (MHD, čistota ulic, bezpečnost atp.), fungováním Úřadu městské části, možnostmi vylepšení jeho služeb a získání dalších dat využitelných při strategickém plánování a zajišťování služeb na území Prahy 10.

Následující prezentace je strukturována dle pořadí otázek v dotazníku a má za cíl ukázat výsledky průzkumu veřejného mínění celkově, dle pohlaví, věkových kategorií, vzdělání a městských částí.

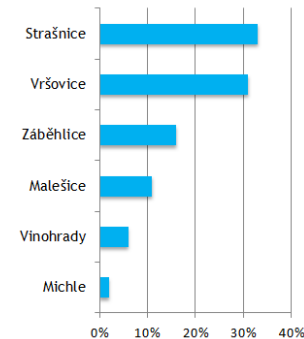


Shrnutí nejzajímavějších výsledků průzkumu najdete v **Executive Summary** na poslední straně tohoto dokumentu.

Vzdělání



Městská část





# Průzkum veřejného mínění



## Mapová analýza

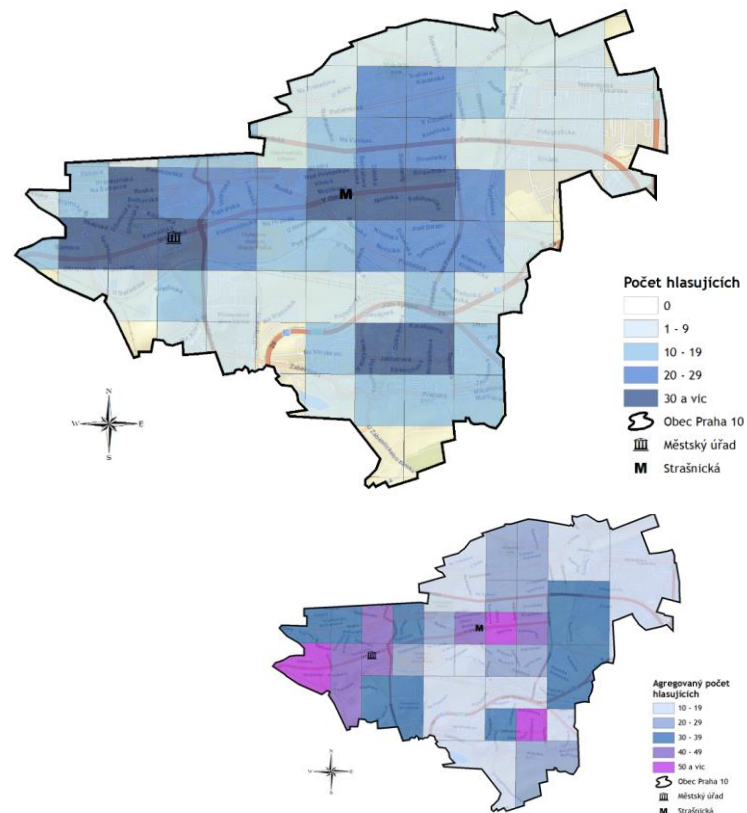
Součástí tohoto reportu jsou i různé grafické, korelační a mapové analýzy, které slouží k usnadnění četby a pochopení dat, aniž by bylo nutné číst dalekosáhlé doprovodné texty. Vizualizace dat je koncipována co nejjednodušeji tak, aby se v ní zorientoval každý, a zároveň aby nebylo třeba příliš doprovodných slov, která mohou výsledky rozostřit.

Mapová analýza je založena na D21 GPS Squares, systému který umožňuje sběr geolokačních údajů o dotazovaných a zároveň zaručuje jejich anonymitu. Všechny 997 respondentů díky tomu uvedlo přibližnou polohu svého bydliště, dostatečně přesnou na zpracování dat a následnou analýzu s pomocí softwaru ArcGIS.

Pravý horní graf ukazuje geografické rozložení všech respondentů na mapě Prahy 10. Ti během dotazování označili na mapě "čtverec", v níž bydlí. Mapa názorně ukazuje, že se průzkumu zúčastnili obyvatelé ze všech částí Prahy 10, s koncentrací v hustě obydlených zónách.

Jelikož hustota zalidnění, a tudíž i rozmístění respondentů, je v určitých zónách Prahy 10 ve srovnání s ostatními zónami pro účely analýzy příliš nízká, byly tyto čtverce agregovány do větších celků.

Jak ukazuje mapa respondentů v pravém dolním rohu, každý čtverec čítá nejméně 10 rezidentů Prahy 10, kteří se účastnili průzkumu. V následujících mapových analýzách bude použita tato agregovaná verze.





# 1. Jak často využíváte služeb ÚMČ ?

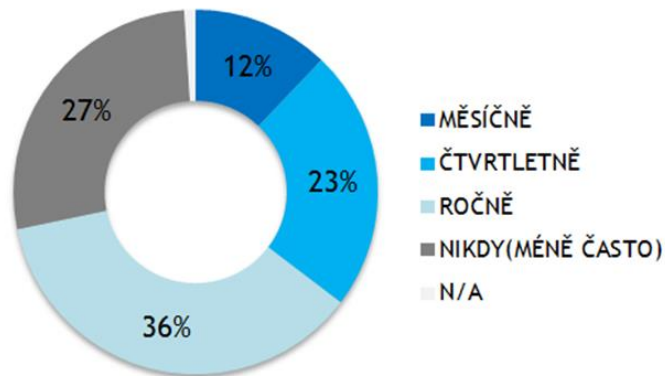


Největší část rezidentů využívá služeb Úřadu městské části Praha 10 jednou ročně. U žen se jedná o 38 % a u mužů 34 %. Více než třetina dotazovaných navštěvuje ÚMČ vícekrát za rok, a 27 % nevyužívá služeb ÚMČ nikdy nebo méně často.

Mladí lidé do 24 let využívají služeb ÚMČ nejméně. Více než polovina z nich nikdy či méně často než jednou ročně.

Stejně tak lidé s nižším vzděláním navštěvují ÚMČ méně často než lidé se středním či vysokoškolským vzděláním.

Z geografické analýzy pak vyplynulo, že obyvatelé Malešic a Záběhlíc navštěvují ÚMČ méně často než ti z jiných lokalit Prahy 10.



Jak často využíváte služeb MÚ?	Celkem	Žena	Muž	15-24 let	25-39 let	40-54 let	55-69 let	70 a víc	Základní	Střední bez M	Střední s M	Vysoké	Strašnice	Vršovice	Malešice	Záběhlice	Vinohrady	Michle
MĚSÍČNĚ	12%	13%	12%	9%	14%	14%	13%	9%	13%	14%	10%	14%	12%	14%	15%	6%	14%	18%
ČTVRTLETNĚ	23%	23%	23%	4%	30%	23%	26%	21%	15%	25%	25%	23%	23%	25%	19%	18%	33%	27%
ROČNĚ	36%	38%	34%	33%	35%	36%	36%	40%	27%	27%	39%	43%	37%	38%	30%	38%	29%	36%
NIKDY(MÉNĚ ČASTO)	27%	24%	31%	53%	20%	26%	23%	31%	42%	33%	26%	19%	27%	22%	35%	36%	22%	18%
N/A	1%	1%	0%	1%	0%	1%	3%	0%	2%	1%	0%	2%	1%	1%	0%	1%	2%	0%



## 2. Jakou službu ÚMČ využíváte nejčastěji?

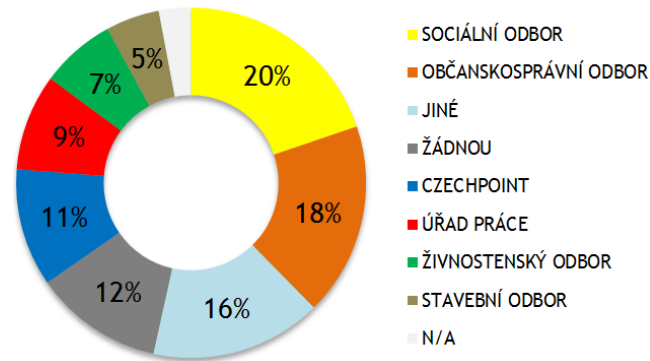


Nejvíce navštěvovanými jsou mezi všemi částmi ÚMČ sociální a občanskosprávní odbor. Data ukazují, že sociální odbor navštěvují více ženy (24 %) než muži (15 %), kdežto občanskosprávní odbor navštěvují obě pohlaví stejně často (18 %).

Mladí lidé do 24 let navštěvují nejvíce občanskosprávní odbor anebo nevyužívají žádnou ze služeb ÚMČ. Naopak lidé nad 55 let využívají nejvíce sociální odbor.

Co se vzdělání týká, lidé se základním vzděláním navštěvují nejvíce občanskosprávní odbor, obyvatelé se středoškolským vzděláním pak odbor sociální.

Obyvatelé Malešic jsou těmi, kteří dle vzorku využívají služeb ÚMČ nejméně, Záběhlíci naopak využívají oba výše zmiňované odbory v nejvyšší míře.



Jakou službu MŮ využíváte nejčastěji?	Celkem	Žena	Muž	15-24 let	25-39 let	40-54 let	55-69 let	70 a víc	Základní	Střední bez M	Střední s M	Vysoké	Strašnice	Vršovice	Malešice	Záběhlice	Vinohrady	Michle
1 SOCIÁLNÍ ODBOR	20%	24%	15%	6%	19%	8%	25%	35%	15%	26%	22%	13%	20%	19%	12%	26%	24%	9%
2 OBČANSKOSPRÁVNÍ ODBOR	18%	18%	18%	30%	14%	18%	16%	20%	26%	16%	18%	17%	19%	12%	22%	26%	11%	18%
3 JINÉ	16%	16%	16%	9%	11%	19%	19%	19%	9%	12%	19%	18%	17%	19%	8%	9%	21%	27%
4 ŽÁDNOU	12%	11%	13%	24%	11%	12%	7%	14%	19%	13%	10%	11%	9%	11%	26%	13%	8%	5%
5 CZECHPOINT	11%	11%	10%	9%	18%	13%	7%	2%	8%	7%	9%	17%	10%	14%	12%	5%	10%	18%
6 ÚŘAD PRÁCE	9%	10%	9%	11%	13%	8%	10%	3%	12%	11%	9%	7%	8%	9%	11%	11%	6%	5%
7 ŽIVNOSTENSKÝ ODBOR	7%	5%	9%	3%	6%	12%	8%	2%	2%	6%	6%	9%	7%	7%	5%	5%	11%	9%
8 STAVEBNÍ ODBOR	5%	4%	6%	1%	6%	6%	5%	3%	3%	6%	4%	5%	6%	4%	4%	2%	3%	9%
N/A	3%	3%	3%	6%	2%	4%	3%	3%	6%	2%	3%	3%	3%	4%	0%	2%	6%	0%



# 3. Jaký informační kanál preferujete ? (1/2)



Zdaleka nejpreferovanějším informačním kanálem ÚMČ jsou jeho webové stránky. Upřednostňuje je polovina respondentů. Na dalších místech se umístila osobní návštěva úřadu (37 %) a papírový měsíčník (36 %).

Jediným dalším informačním kanálem, který ještě stojí za povšimnutí, jsou informační vitríny (14 %). A to zejména s přihlédnutím k tomu, že je - podobně jako papírový měsíčník - preferují především starší věkové kategorie. Vhodným vyvážením všech čtyř nejpodporovanějších kanálů tak lze zasáhnout většinu populace.

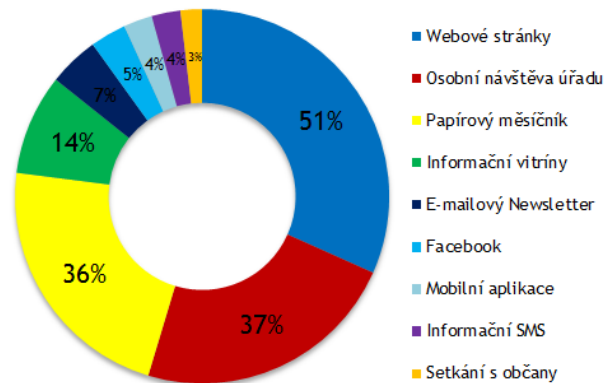
Zajímavý je také propad moderních technologií (kromě mladých do 24 let). Zde je na místě otázka, jestli o ně občané skutečně nemají zájem anebo zda není jejich umístění důsledkem faktu, že je obce pro komunikaci s občany stále využívají jen ve velmi omezené míře.

Respondenti s vysokoškolským vzděláním mají silnou preferenci pro webový informační kanál, v čemž se výrazně odlišují od ostatních vzdělanostních skupin.

Dotazovaní z Malešic, Vinohrad a z Michle naopak webové stránky nemají v oblíbě tak jako rezidenti jiných čtvrtí městských částí (může souviset s věkovou strukturou).

Výběr preferovaných informačních kanálů proběhl volbou D21. Každý mohl dát až tři plusové hlasy těm kanálům, které preferuje, a případně jeden minusový (při využití minimálně dvou plusových) těm, které jsou podle něj zbytečné.

Výsledek v procentech je součtem plusových a minusových hlasů, které daná možnost obdržela, vydělený počtem respondentů. Vzhledem k tomu, že má každý k dispozici více hlasů, je součet všech možností vyšší než 100 %.



Jaký informační kanál preferujete ?	Celkem	Žena	Muž	15-24 let	25-39 let	40-54 let	55-69 let	70 a víc	Základní	Střední bez M	Střední s M	Vysoké	Strašnice	Vršovice	Malešice	Záběhlice	Vinohrady	Michle
1 Webové stránky	51%	54%	48%	70%	83%	63%	30%	6%	48%	29%	53%	68%	56%	50%	38%	61%	40%	36%
2 Osobní návštěva úřadu	37%	36%	38%	20%	30%	35%	44%	53%	33%	43%	40%	32%	38%	39%	25%	37%	47%	45%
3 Papírový měsíčník	36%	40%	32%	8%	24%	37%	52%	51%	17%	44%	39%	33%	40%	36%	25%	31%	46%	32%
4 Informační vitríny	14%	14%	14%	-1%	6%	14%	23%	23%	7%	23%	13%	11%	13%	16%	11%	10%	18%	36%
5 E-mailový Newsletter	7%	6%	7%	11%	10%	7%	7%	0%	8%	6%	4%	9%	6%	7%	14%	3%	5%	18%
6 Facebook	5%	6%	4%	29%	10%	-1%	-2%	1%	21%	0%	5%	3%	5%	2%	8%	8%	4%	14%
7 Mobilní aplikace	4%	4%	5%	14%	6%	3%	2%	0%	9%	3%	3%	4%	5%	3%	5%	4%	5%	0%
8 Informační SMS	4%	4%	3%	4%	2%	6%	6%	2%	4%	4%	4%	4%	4%	3%	10%	0%	6%	0%
9 Setkání s občany	3%	3%	3%	2%	1%	3%	2%	8%	3%	2%	2%	4%	2%	4%	3%	3%	5%	9%



# 3. Jaký informační kanál preferujete ? (2/2)

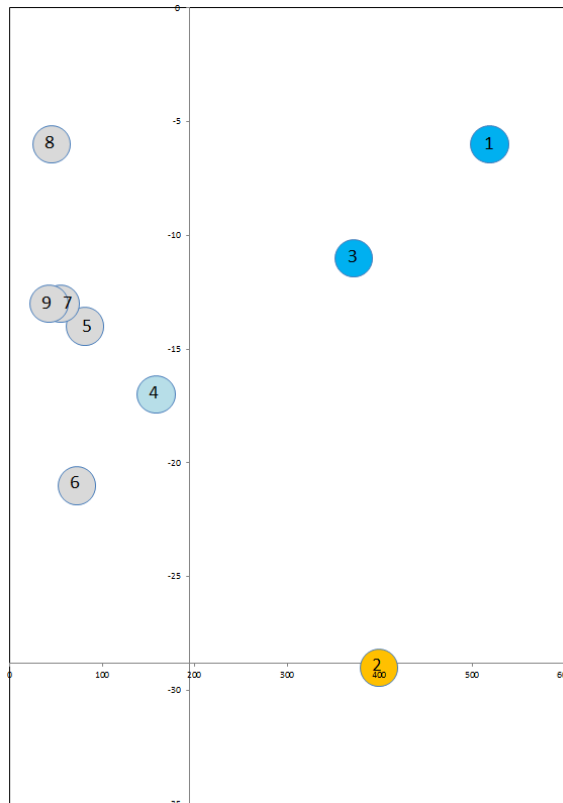


## SWOT analýza

SWOT analýza graficky znázorňuje podporu jednotlivým komunikačním kanálům (rozdělení kvartálů dle barev) a umožňuje odhalit míru polarizace, kterou jednotlivé kanály vzbuzují (poměr plusových a minusových hlasů). V pravém horním kvartálu jsou zobrazeny nejsilnější preference, v levém horním kvartálu slabé preference (bez zájmu). Spodní dva kvartály vyjadřují odmítané možnosti (vlevo) a kontroverzní možnosti (vpravo).

S ohledem na informační kanály ÚMČ tato SWOT analýza ukazuje na dva všeobecně preferované informační kanály - webové stránky a papírový měsíčník a jeden slabě preferovaný - informační vitríny.

Za zmínku stojí zejména kontroverzní možnost číslo 2 - osobní návštěva úřadu, jež byla obecně velmi podporovaná (získala 399 plusových hlasů), ale zároveň obdržela nejvyšší počet minusových hlasů (29). Ač jde o oblíbený informační kanál u velké části rezidentů Prahy 10, jedná se zároveň o informační zdroj, který je odmítán významnou částí dotazovaných.



### Preferovaný

1 Webové stránky

519 -6

3 Papírový měsíčník

372 -11

### Slabě preferovaný

4 Informační vitríny

158 -17

### Kontroverzní

2 Osobní návštěva úřadu

399 -29

### Bez zájmu

5 E-mailový Newsletter

81 -14

6 Facebook

72 -21

7 Mobilní aplikace

55 -13

8 Informační SMS

45 -6

9 Setkání s občany

42 -13



# 4. Jste spokojeni se současnou lokalitou ÚMČ? (1/2)

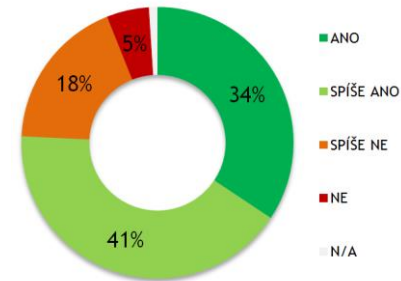
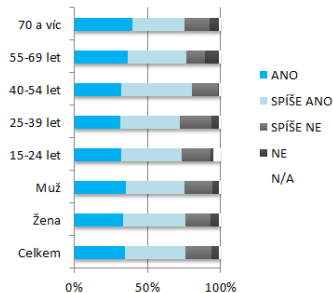


# 75%

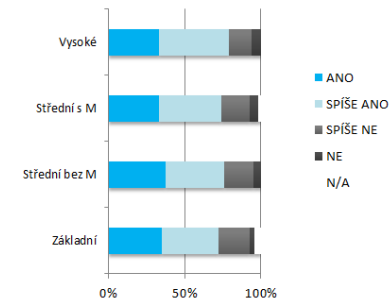
Se současnou lokalitou Úřadu městské části Praha 10 vyslovilo spokojenost 75 % respondentů (odpověděli ANO a SPÍŠE ANO). Nespokojenost pak vyjádřilo 23 % dotázaných, přičemž zásadně nespokojeno je 5 % obyvatel.



Pohlaví a věková kategorie



Vzdělání



Jste spokojeni se současnou lokalitou MÚ?	Celkem	Žena	Muž	15-24 let	25-39 let	40-54 let	55-69 let	70 a víc	Základní	Střední bez M	Střední s M	Vysoké	Strašnice	Vršovice	Malešice	Záběhlice	Vinohrady	Michle
ANO	34%	33%	35%	32%	31%	32%	37%	40%	35%	37%	33%	33%	31%	51%	35%	17%	25%	5%
SPÍŠE ANO	41%	43%	40%	41%	40%	48%	40%	36%	37%	38%	41%	45%	39%	36%	38%	57%	43%	41%
SPÍŠE NE	18%	17%	19%	20%	22%	18%	13%	17%	21%	19%	19%	15%	22%	9%	20%	18%	27%	50%
NE	5%	6%	5%	2%	5%	1%	10%	7%	3%	5%	5%	6%	8%	2%	7%	6%	5%	5%
N/A	1%	1%	1%	5%	1%	1%	1%	1%	4%	0%	2%	0%	1%	2%	0%	2%	0%	0%





# 4. Jste spokojeni se současnou lokalitou ÚMČ? (2/2)



Nejvíce spokojeni se současnou lokalitou ÚMČ jsou nepřekvapivě obyvatelé Vršovic, na jejichž území ÚMČ leží.

Spokojenost obyvatel Záběhlic, Strašnic a Malešic je srovnatelná a o trochu nižší než u Vršovických rezidentů.

Zajímavé je také, že je s lokalitou ÚMČ spokojena polovina obyvatel Vršovic, což je výrazně více než v ostatních čtvrtích Prahy 10.

Nejvyšší nespokojenost se stávající lokalitou ÚMČ vykazují obyvatelé Michle. Vzhledem k nižšímu počtu respondentů v této lokalitě však tento závěr není statisticky průkazný a má spíše orientační hodnotu.

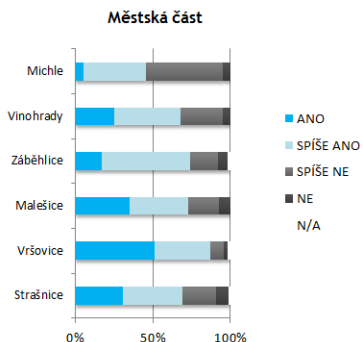
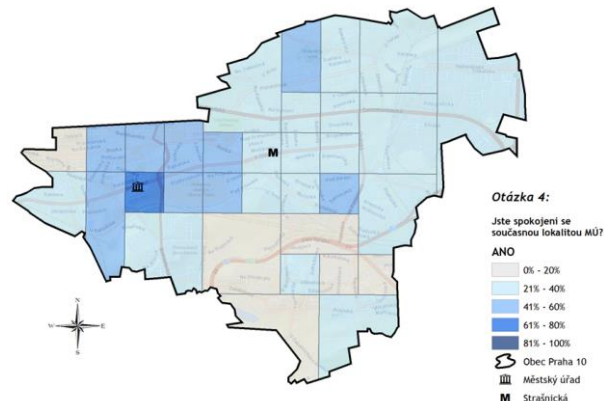
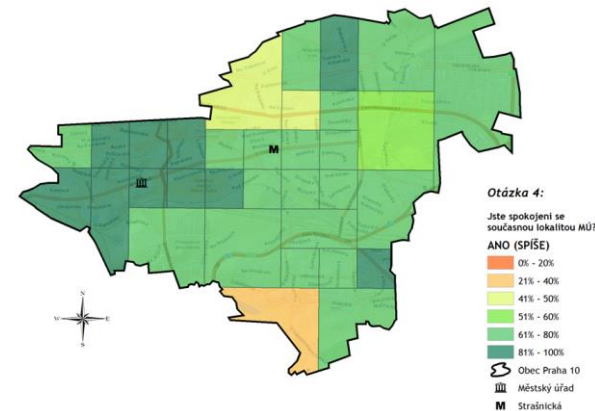
Mapa v pravém horním rohu geograficky znázorňuje spokojenost obyvatel daného segmentu (čtverce) se současnou lokalitou ÚMČ (v procentech).

Zohledněny jsou kumulativně odpovědi ANO a SPÍŠE ANO. Výsledky geografické analýzy potvrzují to, co bylo již prezentováno výše, a totiž že obyvatelé Vršovic jsou s lokalitou ÚMČ spokojeni nejvíce.

Mapa v pravém dolním rohu geograficky znázorňuje spokojenost obyvatel daného segmentu (čtverce) se současnou lokalitou ÚMČ (v procentech). Zohledněny jsou - v zájmu odstranění nejistých odpovědí a získání jasnějších preferencí - pouze odpovědi ANO.

Je zřejmé, že základní výsledky se nemění, avšak kontrast odpovědí dle segmentů (čtverců) se znásobil.

Můžeme si například všimnout, že skoro celé Vršovice jsou spokojeny se současnou lokalitou ÚMČ, přičemž spokojenost dosahuje maxima v jeho těsné blízkosti. Co však tato abstrakce odhaluje nejvíce, je míra nespokojenosti v jižní části Prahy 10, kde míra úplné spokojenosti s lokalitou ÚMČ je zřídka dosahuje 20 %.

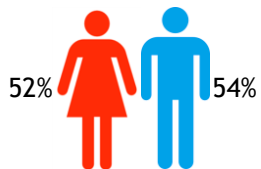




# 5. Jste spokojeni se stavem prostorů ÚMČ? (1/2)



# 53%

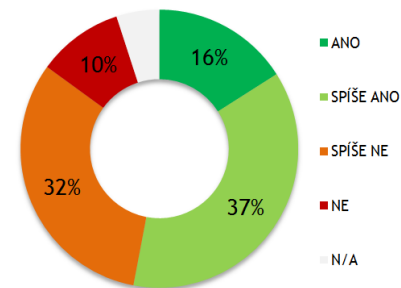
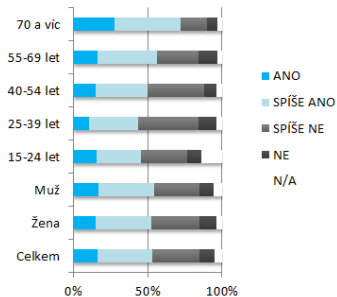


Pohlaví a věková kategorie

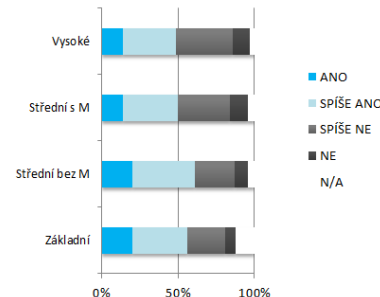
Současné prostory ÚMČ (vzhled interiérů a jejich stav) obyvatele Prahy 10 poměrně polarizují. Spokojenost či částečnou spokojenost s nimi vyslovilo 53 % respondentů, na druhou stranu až 42 % je se stavem úřadu nespokojeno.

Nejvyšší spokojenost vykazala věková kategorie nad 70 let (73 %). S věkem nicméně spokojenost klesá a v kategorii 25-39 let pak převažuje nespokojenost.

Zaměříme-li se však pouze na odpovědi ANO, které neberou v potaz nejisté názorové formulace začínající slovem spíše, názorový obraz je více kontrastovaný a spokojenost radikálně klesá.



Vzdělání



Jste spokojeni se stavem prostorů MÚ?	Celkem	Žena	Muž	15-24 let	25-39 let	40-54 let	55-69 let	70 a víc	Základní	Střední bez M	Střední s M	Vysoké	Strašnice	Vršovice	Malešice	Záběhlice	Vinohrady	Michle
ANO	16%	15%	17%	15%	10%	15%	16%	28%	20%	20%	14%	14%	13%	22%	21%	12%	10%	0%
SPÍŠE ANO	37%	37%	37%	30%	33%	35%	40%	45%	36%	41%	36%	34%	36%	36%	38%	46%	19%	41%
SPÍŠE NE	32%	33%	31%	31%	40%	38%	28%	18%	25%	26%	34%	37%	37%	29%	32%	21%	44%	55%
NE	10%	11%	9%	9%	12%	8%	13%	7%	7%	9%	12%	11%	12%	7%	7%	10%	25%	5%
N/A	5%	4%	6%	14%	4%	4%	3%	3%	12%	4%	4%	3%	2%	7%	2%	10%	2%	0%



# 5. Jste spokojeni se stavem prostorů ÚMČ? (2/2)



Polarizační efekt prostor ÚMČ se potvrzuje i v geografických korelačních analýzách. Stejně jako s lokalitou jsou i s jejich stavem nejvíce nespokojeni obyvatelé Michle (60 %). Ještě více negativně je pak vnímají rezidenti z Vinohrad (69 %).

Vzhledem k nižšímu počtu respondentů v těchto lokalitách však tento závěr není statisticky průkazný a má spíše orientační hodnotu.

Naopak, pokud bereme v potaz kumulativně odpovědi ANO i SPÍŠE ANO, nejvyšší a nadpoloviční spokojenost je u obyvatel Vršovic, Malešic a Záběhlic. Když ovšem odstraníme nejisté odpovědi spíše ANO, spokojenost dramaticky klesá ve všech částech Prahy 10.

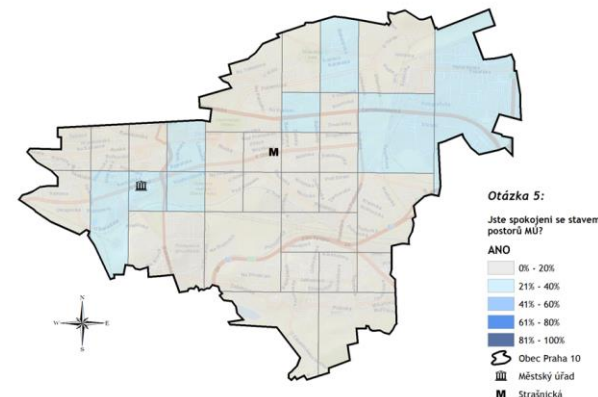
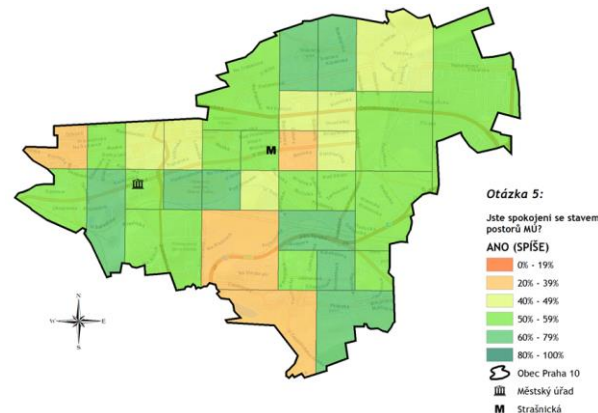
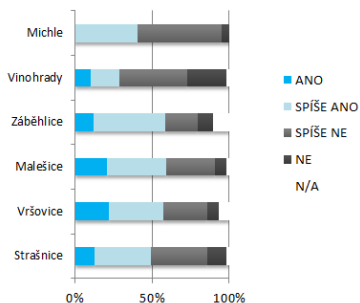
Mapa v pravém horním rohu geograficky znázorňuje spokojenost obyvatel daného segmentu (čtverce) se stavem prostorů ÚMČ (v procentech). Zohledněny jsou odpovědi ANO a SPÍŠE ANO.

Mapa v levém dolním rohu geograficky znázorňuje spokojenost obyvatel daného segmentu (čtverce) se stavem prostorů ÚMČ (v procentech). Zohledněny jsou zde - v zájmu odstranění nejistých odpovědí a získání jasnějších preferencí - pouze odpovědi ANO.

Je zřejmé, že základní výsledky se nemění, avšak kontrast odpovědí dle segmentů (čtverců) se oproti spokojenosti s lokalitou ÚMČ ještě více znásobil.

Vyjma části obyvatel Vršovic a části obyvatel Malešic se úplná spokojenost se stavem prostorů ÚMČ pohybuje mezi 0 % a 20 %, což dokazuje, že občané Prahy 10 nejsou se stavem prostorů spokojeni natolik, jak by mohla naznačovat předchozí mapa.

Městská část





# 6. Byli jste na ÚMČ v posledních dvou letech?

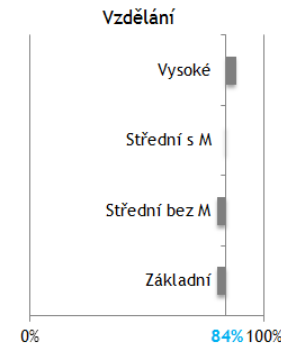


# 84%

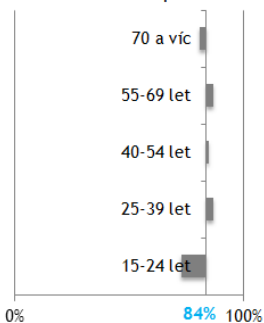
V návaznosti na první otázku (“Jak často navštěvujete Úřad městské části?”) se ukazuje, že alespoň jednou za dva roky úřad navštíví 84 % obyvatel Prahy 10. S výjimkou věkových kategorií 15-24 a nad 70 let je tento údaj poměrně konstantní.



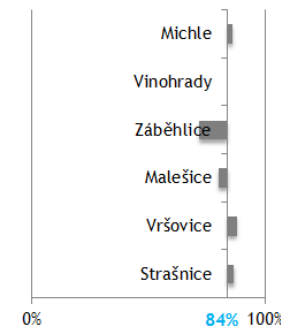
Z hlediska vzdělání se mírně zvyšuje od skupiny se základním vzděláním (80 %) po vysokoškolsky vzdělané rezidenty (88 %). S výjimkou Záběhlíc pak služeb ÚMČ využilo v posledních dvou letech více než 80 procent obyvatel všech lokalit.



Věková skupina



Městská část



Byli jste na MÚ v posledních dvou letech?	Celkem	Žena	Muž	15-24 let	25-39 let	40-54 let	55-69 let	70 a víc	Základní	Střední bez M	Střední s M	Vysoké	Strašnice	Vršovice	Malešice	Záběhlice	Vinohrady	Michle
ANO	84%	87%	81%	73%	87%	85%	87%	81%	80%	80%	84%	88%	87%	88%	80%	72%	84%	86%
NE	16%	13%	19%	27%	13%	15%	13%	19%	20%	20%	16%	12%	13%	12%	20%	28%	16%	14%



# 7. Jak hodnotíte současný stav budovy radnice? (1/2)



## Dostupná

## Dostačující

## K rekonstrukci

Vzhledem k tomu, že respondenti v této otázce odpovídali pomocí systému D21, je dobré se při čtení následující tabulky zaměřit na první a poslední pozice. Plusové hlasy (až 5) udělovali tvrzením o současném sídlu, s nimiž se ztotožňují. Minusové (až 2) pak těm, s nimiž nesouhlasili. Díky možnosti udělit minusové hlasy se totiž dozvíme nejen, co obyvatelé na současnou budovu radnice oceňují, ale také, co jim na ní nejvíce vadí. Výsledek v procentech je součtem plusovým a minusových hlasů, které daná charakteristika obdržela, vydělený počtem respondentů. Vzhledem k tomu, že má každý k dispozici více hlasů, je součet všech možností vyšší než 100 %.

Dostupnost oceňují téměř totožně všechny věkové kategorie (s menší odchylkou u lidí nad 70 let). Co se lokalit týče, výrazněji jsou spokojeni obyvatelé Michle, Vinohrad a Vršovic naopak znatelně méně pak rezidenti Malešic a Záběhlic. Na první pohled zde existuje rozpor mezi druhou (dostačující) a třetí (k rekonstrukci) možností. Rozdíl je dán především poměrně silným ztotožněním se nejstarší a v menší míře i nejmladší věkové kategorie s možností "dostačující". S touto možností jsou v rozporu i dvě možnosti, které vyvolávaly u dotazovaných největší nesouhlas, tedy že sídlo radnice je "reprezentativní" a "ekonomicky úsporné". Dle reakcí dotazovaných během face-to-face průzkumů v ulicích Prahy 10 je zřejmé, že panuje obava, aby postavení nové radnice či rekonstrukce té stávající přespříliš nezatížilo rozpočet městské části - komentář, který byl vyslovován neustále.

Současná radnice	Celkem	Žena	Muž	15-24 let	25-39 let	40-54 let	55-69 let	70 a víc	Základní	Střední bez M	Střední s M	Vysoké	Strašnice	Vršovice	Malešice	Záběhlice	Vinohrady	Michle
1 Dostupná	54%	57%	52%	54%	58%	55%	56%	47%	48%	51%	55%	59%	50%	69%	49%	36%	63%	68%
2 Dostačující	33%	31%	35%	34%	33%	31%	27%	40%	30%	32%	34%	34%	36%	27%	34%	32%	43%	45%
3 K rekonstrukci	29%	32%	27%	26%	35%	31%	31%	19%	21%	24%	32%	35%	29%	35%	24%	16%	41%	40%
4 Zapadající do okolní zástavby	25%	24%	25%	30%	26%	22%	27%	22%	23%	23%	24%	29%	21%	28%	21%	27%	27%	36%
5 Přehledná	20%	23%	16%	8%	17%	17%	29%	24%	13%	20%	25%	18%	16%	23%	17%	25%	15%	27%
6 Otevřená	19%	18%	19%	17%	17%	20%	21%	18%	14%	23%	18%	18%	19%	19%	15%	14%	29%	41%
7 Výrazná	15%	14%	16%	16%	15%	16%	15%	13%	12%	14%	15%	15%	16%	13%	6%	20%	19%	14%
8 Přátelská	13%	14%	11%	3%	12%	9%	17%	19%	8%	13%	12%	15%	14%	17%	5%	10%	4%	18%
9 K postavení nové	10%	10%	9%	8%	15%	8%	10%	3%	8%	8%	9%	13%	17%	4%	8%	7%	8%	14%
10 Živá	5%	5%	4%	1%	4%	5%	7%	6%	2%	6%	4%	5%	4%	6%	2%	1%	10%	18%
11 Ekologická	1%	1%	0%	1%	0%	2%	0%	1%	1%	1%	0%	2%	1%	1%	-1%	1%	2%	0%
12 Útulná	0%	0%	0%	0%	-1%	1%	2%	1%	3%	1%	-1%	0%	0%	0%	2%	1%	0%	0%
13 Inspirativní	-1%	-1%	-1%	-3%	-1%	-2%	-2%	-1%	0%	1%	-2%	-3%	0%	-2%	1%	-1%	-5%	0%
14 Ekonomicky úsporná	-2%	-2%	-2%	0%	-2%	-2%	-2%	0%	3%	-5%	-2%	-2%	-3%	-3%	2%	-2%	1%	-5%
15 Reprezentativní	-3%	-5%	-1%	-4%	-6%	-5%	-4%	4%	-1%	3%	-4%	-8%	-7%	-2%	3%	0%	-5%	-13%
N/A	15	9	6	2	4	5	2	2	4	2	5	4	0	3	2	10	0	0



# 7. Jak hodnotíte současný stav budovy radnice? (2/2)



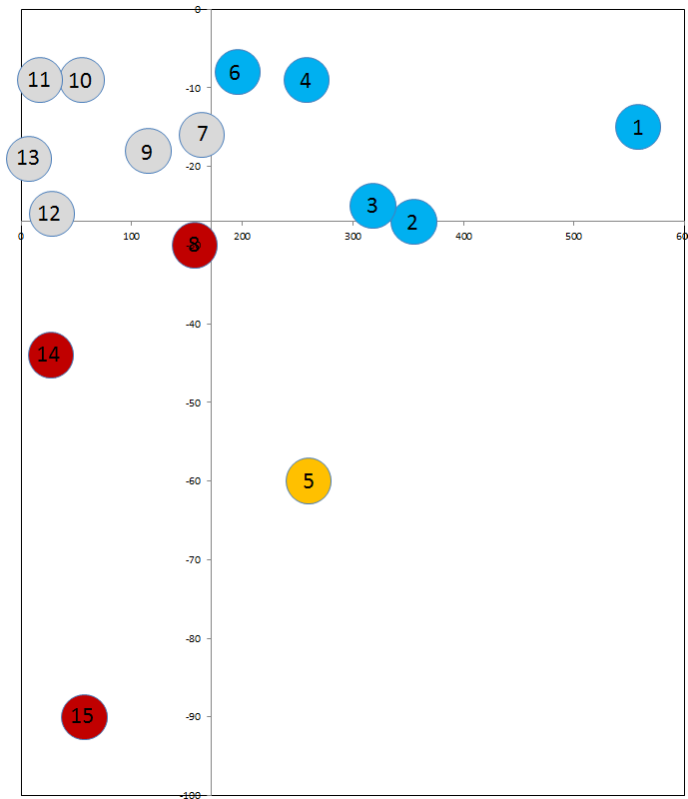
## SWOT analýza

SWOT analýza graficky znázorňuje podporu jednotlivým tvrzením (rozdělení kvartálů dle barev) a umožňuje odhalit míru polarizace, kterou jednotlivá tvrzení vzbuzují (poměr plusových a minusových hlasů).

V pravém horním kvartálu jsou zobrazeny tvrzení s nejvyšší mírou souhlasu (vystihující), v levém horním kvartálu tvrzení, která obdržela nízký počet plusových i minusových hlasů (bez zájmu). Spodní dva kvartály vyjadřují tvrzení s nejvyšší mírou nesouhlasu (levý) a kontroverze (s nadprůměrným počtem plusových i minusových hlasů).

Analýza jasně znázorňuje, že v souvislosti se stavem budovy radnice občané Prahy 10 považují za vystihující tato tvrzení: dostupná, dostačující, k rekonstrukci, zapadající do okolní zástavby a otevřená. Naopak dle jejich názoru není přátelská, ekonomicky úsporná a už vůbec ne reprezentativní.

V kontextu dalších otázek se jako zajímavý výsledek jeví “kontroverzní umístění” možnosti číslo 5 (přehledná). To obdrželo relativně velký počet plusových hlasů, ale i druhý nejvyšší počet minusových. Pozitivní hodnocení přehlednosti může být výsledkem návyku na podobu prostorů, zatímco negativní reakce může ÚMČ vzbuzovat u těch, kteří jej navštěvují méně často či kratší dobu.

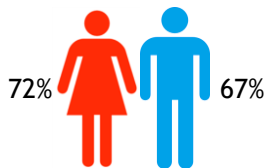


	+	-
<b>Vystihující</b>		
1 Dostupná	558	-15
2 Dostačující	355	-27
3 K rekonstrukci	318	-25
4 Zapadající do okolní zástavby	258	-9
6 Otevřená	196	-8
<b>Kontroverzní</b>		
5 Přehledná	260	-60
<b>Bez zájmu</b>		
7 Výrazná	163	-16
9 K postavení nové	115	-18
10 Živá	55	-9
11 Ekologická	17	-9
12 Útulná	28	-26
13 Inspirativní	7	-19
<b>Nevystihující</b>		
8 Přátelská	157	-30
14 Ekonomicky úsporná	27	-44
15 Reprezentativní	57	-90



# 8. Víte o tom, že se přemýšlí o rekonstrukci stávající či postavení nové radnice? (1/2)

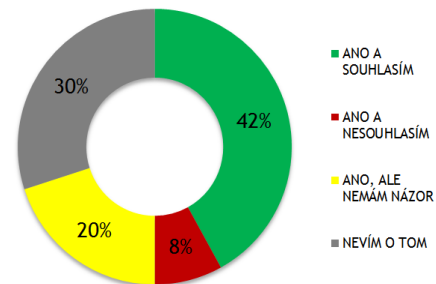
# 70%



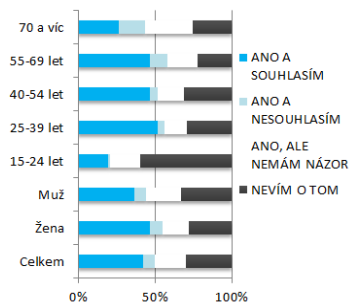
Informovanost o záměru rekonstrukce stávající či postavení nové budovy radnice dosahuje poměrně vysokých 70 %. Výjimku zde představuje pouze skupina obyvatel mladších 24 let, z nichž 60 % uvedlo, že o takovém záměru neví, stejně tak lidé se základním vzděláním (58 %).

Záměr řešit aktuální stav jednou (rekonstrukcí) či druhou variantou (vybudováním nové), má nejvyšší podporu mezi lidmi v produktivním věku. Nejvíce proti jsou občané starší 70 let (17 %). V této věkové kategorii rovněž takřka třetina respondentů (31 %) odpověděla, že na to nemá názor.

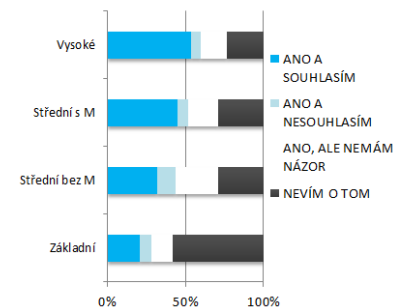
Nesouhlas se záměrem roste s věkem. Naopak podpora roste s nejvyšším dosaženým vzděláním.



Pohlaví a věková kategorie



Vzdělání



Víte o tom, že se přemýšlí o rekonstrukci stávající či postavení nové radnice?

	Celkem	Žena	Muž	15-24 let	25-39 let	40-54 let	55-69 let	70 a víc	Základní	Střední bez M	Střední s M	Vysoké	Strašnice	Vršovice	Malešice	Záběhlice	Vinohrady	Michle
ANO A SOUHLASÍM	42%	47%	36%	20%	52%	46%	47%	27%	21%	32%	45%	53%	49%	36%	39%	37%	46%	59%
ANO A NESOUHLASÍM	8%	8%	8%	1%	4%	5%	11%	17%	7%	12%	7%	6%	8%	8%	9%	9%	8%	0%
ANO, ALE NEMÁM NÁZOR	20%	17%	22%	20%	15%	17%	20%	31%	14%	27%	19%	17%	21%	19%	19%	18%	22%	23%
NEVÍM O TOM	30%	28%	33%	60%	29%	31%	22%	26%	58%	29%	29%	23%	22%	38%	34%	36%	24%	18%



# 8. Víte o tom, že se přemýšlí o rekonstrukci stávající či postavení nové radnice? (2/2)



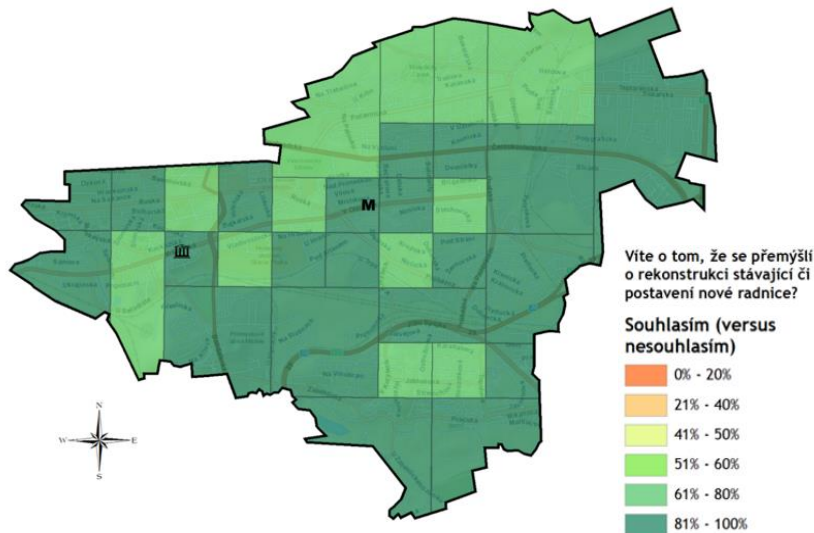
Mapy dole na této straně znázorňují geografické rozložení jednotlivých odpovědí na otázku “Víte o tom, že se uvažuje o rekonstrukci stávající či postavení nové radnice?”

Z geografického hlediska se jeví zajímavě fakt, že nejméně informovaní jsou o záměru rekonstrukce staré či výstavbě nové radnice obyvatelé Vršovic, kde téměř 38 % obyvatel o záměru neví. V těsné blízkosti ÚMČ je číslo paradoxně ještě vyšší. Ve Vršovicích má záměr zároveň nejnižší podporu (36 %). Ve Strašnicích je povědomí o mnoho vyšší, stejně jako podpora rekonstrukci či postavení nové radnice.

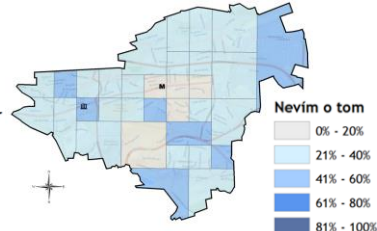
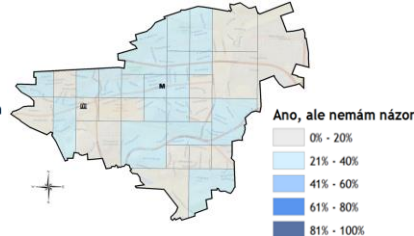
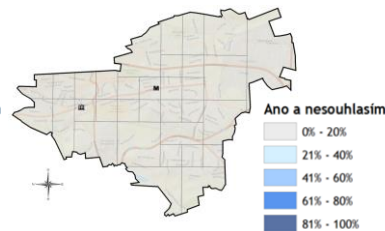
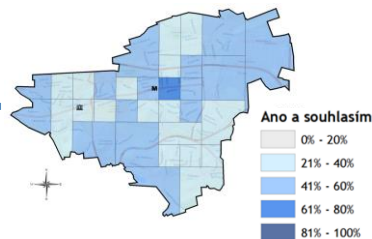
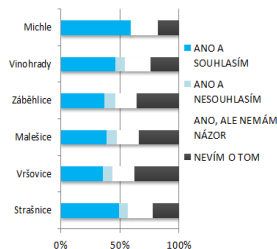
Odpor vůči záměru ve všech lokalitách s výjimkou Michle osciluje kolem 8 %. Konstantní je z geografického hlediska i podíl lidí bez názoru, který se pohybuje kolem 20 %.

Mapa v pravém horním rohu geograficky znázorňuje poměr mezi podporou a nesouhlasem se záměrem rekonstrukce stávající či výstavby nové radnice. Z této analýzy byli odebráni respondenti bez názoru a ti, kteří o záměru nevěděli.

V obou segmentech (čtvrcích) uvažovaných lokalit převažuje jasný souhlas s rekonstrukcí či výstavbou nové radnice, stejně tak jako na většině území Prahy 10. Více než 80% respondentů s názorem a kteří o záměru věděli se vyslovilo souhlasně se záměrem na naprosté většině území Prahy 10. Nesouhlas nedosáhl v žádném segmentu nad 40 %.



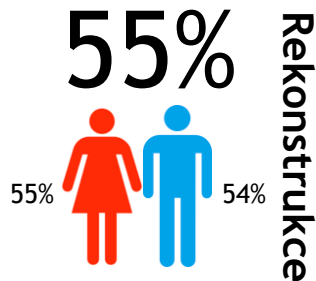
Městská část



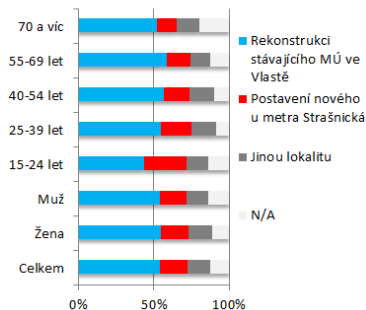




# 9. Jakou z těchto variant byste uvítali? (1/3)



Pohlaví a věková kategorie

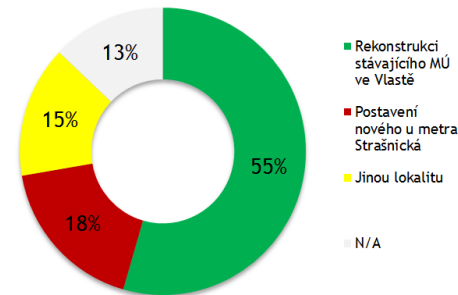


Ze dvou nabízených variant obyvatelé Prahy 10 poměrně jasně preferují rekonstrukci stávající budovy Úřadu městské části. V celkovém součtu se pro tuto variantu vyslovilo 55 % respondentů. Výstavbu nové radnice u zastávky metra Strašnická podpořila necelá pětina z nich (18 %), zatímco výstavbu nové radnice ve zcela jiné lokalitě by upřednostnilo 15 % obyvatel.

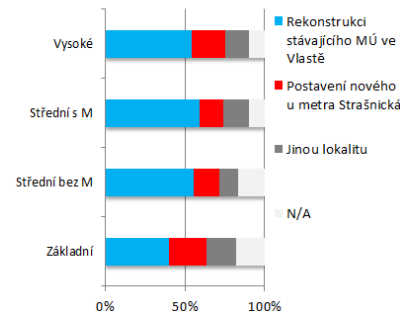
Rekonstrukce má nadpoloviční podporu všech věkových kategorií s výjimkou té nejmladší (43 %). Obyvatelé mezi 15 a 24 lety se naopak ze všech věkových skupin nejvíce přiklánějí k variantě Strašnická (28 %).

Z geografického hlediska je zajímavá komparace výsledků z Vršovic a Strašnic, tedy lokalit, jichž se uvažované varianty bezprostředně týkají. Rekonstrukci stávajícího ÚMČ (Vršovická) podporují téměř dvě třetiny obyvatel Vršovic (65 %) a 46 % obyvatel Strašnic. Výstavbu nové radnice u metra Strašnická by upřednostnilo 28 % obyvatel Strašnic a 9 % rezidentů Vršovic.

Varianta rekonstrukce stávající budovy získala nadpoloviční podporu ve všech ostatních lokalitách městské části.



Vzdělání



Jakou z těchto variant byste uvítali?	Celkem	Žena	Muž	15-24 let	25-39 let	40-54 let	55-69 let	70 a víc	Základní	Střední bez M	Střední s M	Vysoké	Strašnice	Vršovice	Malešice	Záběhlice	Vinohrady	Michle
Rekonstrukci stávajícího MÚ ve Vlastě	55%	55%	54%	43%	55%	57%	59%	52%	40%	56%	59%	54%	46%	65%	51%	51%	62%	59%
Postavení nového u metra Strašnická	18%	18%	18%	28%	20%	17%	16%	13%	24%	16%	15%	21%	28%	9%	24%	16%	6%	14%
Jinou lokalitu	15%	16%	14%	14%	16%	16%	13%	15%	19%	12%	16%	15%	13%	12%	15%	18%	25%	27%
N/A	13%	11%	14%	14%	9%	10%	13%	20%	18%	17%	10%	10%	13%	14%	10%	15%	6%	0%



# 9. Jakou z těchto variant byste uvítali? (2/3)

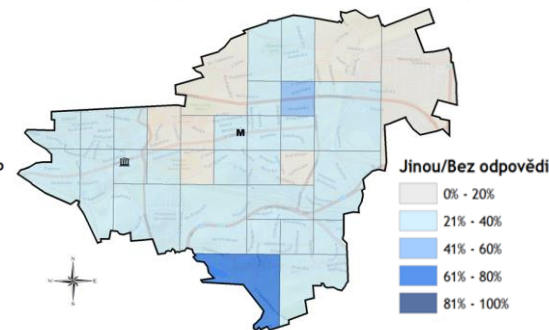
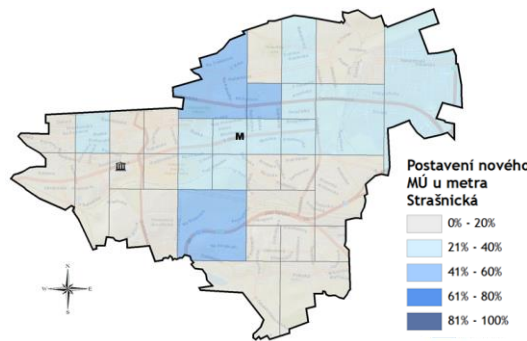
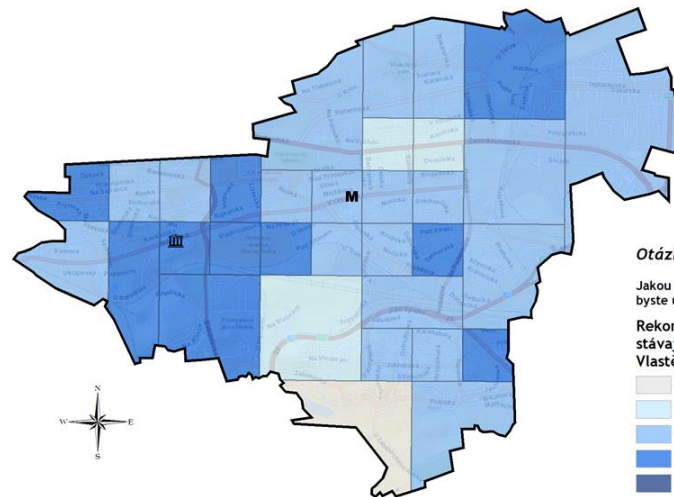
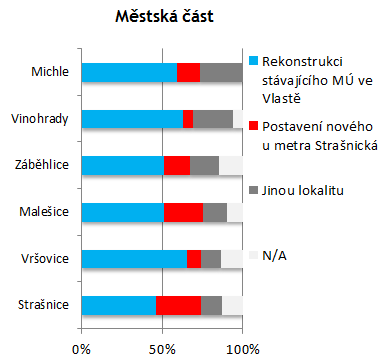


Rekonstrukci stávající radnice podporuje ve všech čtvrtích nadpoloviční většina obyvatel, s výjimkou Strašnic, kde se koncentruje nejvyšší podpora výstavby nové radnice. Preference pro rekonstrukci stávající radnice je nicméně i ve Strašnicích mnohem vyšší než podpora výstavby nové metra Strašnická.

Řekvapivý je však počet těch, kteří by zvolili jinou lokalitu, srovnatelný s podporou varianty Strašnická. Výstavba v jiné lokalitě je nejvíce podporována obyvateli Michle a Vinohrad. Vzhledem k nižším vzorkům v těchto částech je však třeba brát údaj s rezervou.

Mapa v pravém horním rohu geograficky znázorňuje podporu obyvatel jednotlivých segmentů variantě rekonstrukce stávající budovy Úřadu městské části Praha 10 (v procentech). Největší podpora je souvisle soustředěna v bezprostředním okolí této lokality - nad 60 %. Ve většině segmentů Prahy 10 je podpora této variantě vyšší než 40 %, dokonce i v okolí metra Strašnická.

Dvě malé mapy vpravo dole znázorňují podporu výstavbě nové radnice u metra Strašnická (vlevo) a v jiné lokalitě Prahy 10 (vpravo). Ve většině segmentů je podpora pro postavení nové radnice u metra Strašnická pod 20 %, a dokonce ani v těsné blízkosti zmíněné lokality nedosahuje více než 20 - 40 %





## 9. Jakou z těchto variant byste uvítali? (3/3)



Graf v pravém horním rohu znázorňuje korelaci mezi informovaností a souhlasem či nesouhlasem se záměrem rekonstrukce stávající či výstavby nové radnice (otázka č. 8) a preferencemi pro jednu z možných variant (otázka č.9). 61 % respondentů, kteří se záměrem rekonstrukce současné nebo postavení nové budovy ÚMČ v lokalitě Vrchovická.

Při výběru ze dvou nabízených lokalit se k rekonstrukci stávající radnice přiklonila i většina těch (61 %), kteří se záměrem rekonstrukce současné nebo postavení nové budovy nesouhlasí.

Necelých 50 % podpory získala varianta Vlasta i od těch, kteří v otázce záměru “neměli názor”, i u skupiny respondentů, kteří o záměru vůbec nevěděli.

Preference pro variantu Strašnická se pohybují od 5 % u těch, kteří se záměrem nesouhlasili, do 24 % u těch, kteří s ním souhlasili.

U dotazovaných, kteří o záměru doposud nevěděli, zvítězila rekonstrukce s 48 % před jinou variantou “jiná lokalita” s 20%. Poslední skončila varianta Strašnická s 18 %.

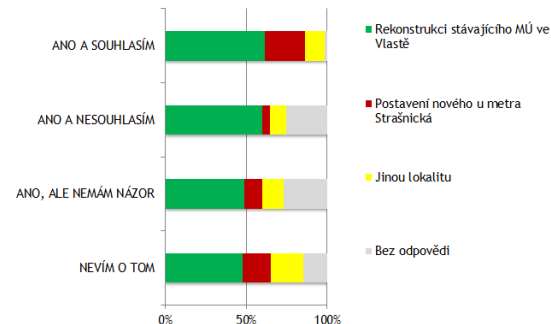
Graf v pravém dolním rohu znázorňuje korelaci odpovědí na otázku číslo 5 (“Jste spokojeni se stavem prostorů MÚ?”) a na otázku číslo 9 (“Jakou z těchto variant byste uvítali?”). K rekonstrukci radnice ve Vrchovické ulici se přiklání dvě třetiny respondentů (65%), kteří na otázku číslo 5 odpověděli ANO, a téměř stejný podíl těch, kteří zvolili odpověď SPÍŠE ANO (60%).

U respondentů, kteří jsou se stavem prostor spíše nespokojeni, si varianta rekonstrukce udržela nadpoloviční podporu (53 %) i přesto, že tato skupina oproti výše zmíněným signifikantně více podpořila výstavbu nového úřadu u metra Strašnická - 27 % versus 11 %.

Lidé zcela nespokojeni s prostory stávajícího úřadu pak výrazně více podporují výstavbu ve zcela jiné lokalitě (33 %) než ti, kteří byli spokojeni či spíše nespokojeni. I u nich si však varianta rekonstrukce stávajícího ÚMČ udržela prvenství s 35 %. Strašnickou by preferovalo 28 % z nich.

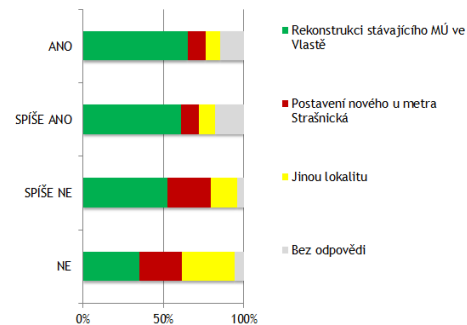
### Jakou z těchto variant byste uvítali?

Dle odpovědí na otázku 8 (Víte o tom, že se přemýšlí o rekonstrukci stávající či postavení nové radnice?)



### Jakou z těchto variant byste uvítali?

Dle odpovědí na otázku 5 (Jste spokojeni se stavem prostorů MÚ?)





# 10. Jaká by měla být ideální radnice ? (1/2)



## Dostupná

## Přehledná

## Přátelská

Na dotaz, jaká by měla být ideální radnice, se nejvíce preferovanými definicemi staly “dostupná” a “přehledná”. Takovou radnici by si přáli lidé bez rozdílu v pohlaví, vzdělání nebo věku. Třetí nejčastější definicí byla “přátelská”, s těsným náskokem před “reprezentativní”. Drobné odlišnosti se objevily pouze v některých čtvrtích, kde se do první trojice dostaly pojmy “živá” (Michle), “ekonomicky úsporná” (Záběhlice) a “reprezentativní” (Strašnice). Naopak nejméně preferovanými definicemi ideální radnice se staly “inspirativní”, “výrazná” a “zapadající do okolní zástavby”.

Dostupnost a přehlednost, které mají nejvyšší podporu, by mohly úzce souviset s celkovým vyjádřením většiny respondentů o preferenci pro rekonstrukci původní radnice (lidé ji znají, ví jak se tam dostat a již se v ní orientují). Právě dostupnost také respondenti označili jednoznačně jako největší plus současné radnice. Jak však naznačuje SWOT analýza otázky číslo 7, v níž se přehlednost současné radnice umístila v “kontroverzním” kvartále, významný podíl společnosti vnímá současnou radnici jako nepřehlednou. Přehlednost sice byla jednou ze silných charakteristik současné budovy radnice, na druhou stranu však obdržela druhý nejvyšší počet minusových hlasů.

Respondenti v této otázce odpovídali pomocí systému D21. Plusové hlasy (až 5) udělovali možnostem, které by si přáli. Minusové (až 2) pak těm, které jim ideální radnici ani trochu neasociovaly.

Ideální radnice	Celkem	Žena	Muž	15-24 let	25-39 let	40-54 let	55-69 let	70 a víc	Základní	Střední bez M	Střední s M	Vysoké	Strašnice	Vršovice	Malešice	Záběhlice	Vinohrady	Michle
1 Dostupná	76%	78%	75%	74%	75%	75%	79%	79%	73%	74%	75%	80%	76%	78%	65%	82%	81%	68%
2 Přehledná	71%	72%	70%	70%	71%	72%	73%	68%	66%	68%	76%	70%	63%	75%	60%	88%	81%	41%
3 Přátelská	39%	42%	35%	39%	35%	38%	41%	41%	45%	42%	38%	35%	36%	45%	42%	27%	44%	50%
4 Reprezentativní	37%	36%	38%	32%	41%	44%	35%	27%	27%	36%	38%	41%	46%	30%	40%	29%	38%	36%
5 Ekonomicky úsporná	33%	33%	32%	24%	38%	33%	32%	30%	30%	28%	32%	37%	30%	36%	22%	43%	24%	27%
6 Otevřená	28%	26%	29%	22%	25%	34%	28%	29%	26%	28%	26%	31%	23%	27%	23%	38%	38%	18%
7 Multifunkční	23%	24%	22%	26%	31%	19%	24%	16%	24%	19%	20%	29%	24%	26%	12%	22%	27%	18%
8 Moderní	21%	20%	21%	44%	26%	21%	15%	6%	37%	20%	17%	19%	23%	24%	7%	15%	30%	32%
9 Centrální	16%	16%	17%	13%	17%	15%	20%	16%	15%	16%	17%	16%	25%	22%	5%	1%	3%	0%
10 Ekologická	11%	12%	9%	15%	13%	11%	10%	6%	14%	10%	8%	12%	8%	10%	12%	11%	11%	32%
11 Živá	10%	13%	8%	19%	11%	11%	8%	7%	11%	8%	11%	10%	13%	8%	7%	6%	14%	41%
12 Útulná	8%	9%	6%	7%	9%	8%	5%	9%	5%	5%	11%	8%	8%	6%	9%	4%	16%	18%
13 Zapadající do okolní zástavby	8%	10%	5%	6%	7%	8%	11%	6%	3%	5%	8%	10%	6%	8%	12%	11%	1%	0%
14 Výrazná	3%	3%	3%	7%	3%	6%	-2%	3%	7%	0%	5%	3%	0%	5%	7%	0%	8%	14%
15 Inspirativní	3%	3%	3%	-2%	5%	4%	4%	1%	1%	2%	2%	5%	2%	5%	1%	0%	8%	5%



# 10. Jaká by měla být ideální radnice ?(2/2)



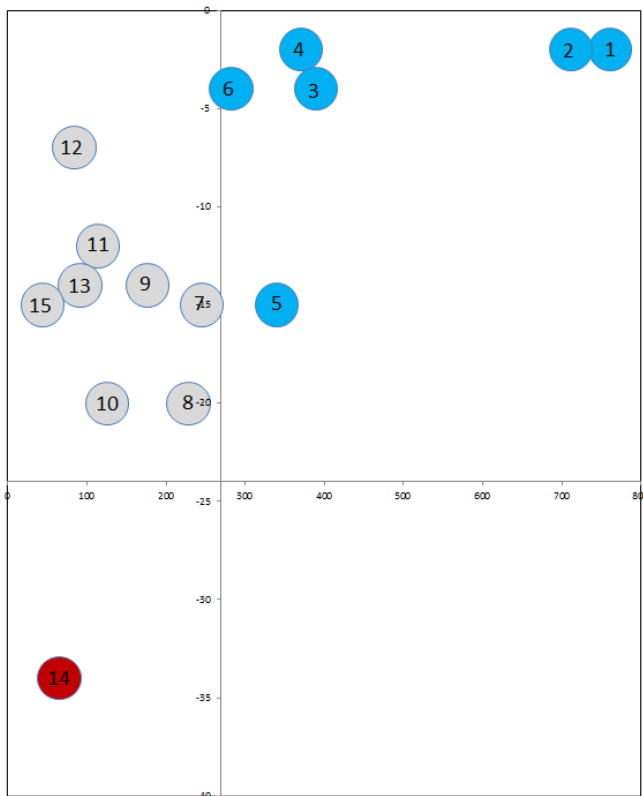
## SWOT analýza

SWOT analýza graficky znázorňuje podporu jednotlivým možnostem (rozdělení kvartálů dle barev) a umožňuje odhalit míru polarizace, kterou jednotlivé možnosti vzbuzují (poměr plusových a minusových hlasů).

V pravém horním kvartálu jsou zobrazeny možnosti s nejvyšší mírou souhlasu (preferované), v levém horním kvartálu možnosti, které obdržely nízký počet plusových i minusových hlasů (bez zájmu). Spodní dva kvartály vyjadřují nadprůměrně odmítané možnosti (levý) a kontroverzní možnosti, které obdržely nadprůměrný počet plusových i minusových hlasů (pravý).

Interpretace výsledku je shodná s předchozími SWOT analýzami a nepotřebuje dalších komentářů. Zajímavější je však porovnání s výsledky hodnocení současné radnice v otázce 7 ("Jak hodnotíte současný stav budovy radnice?"). Právě tvrzení, že současná radnice je "dostupná", v ní shodně získalo nejvíce hlasů.

Další z preferovaných charakteristik však současná radnice dle hodnocení dotazovaných nespĺňuje. Není "přátelská", "ekonomicky úsporná" a ani "reprezentativní". Naopak. Tato tvrzení se setkala s největším odporem v otázce 7. A "přehledná"? Jak již bylo zmiňováno, i tato druhá nejdůležitější charakteristika ideální radnice byla při hodnocení té stávající kontroverzní.



### Preferované

	+	-
1 Dostupná	761	-2
2 Přehledná	711	-2
3 Přátelská	389	-4
4 Reprezentativní	370	-2
5 Ekonomicky úsporná	340	-15
6 Otevřená	282	-4

### Bez zájmu

7 Multifunkční	245	-15
8 Moderní	228	-20
9 Centrální	176	-14
10 Ekologická	125	-20
11 Živá	114	-12
12 Útulná	84	-7
13 Zapadající do okolní zástavby	91	-14
15 Inspirativní	44	-15

### Odmítané

14 Výrazná	65	-34
------------	----	-----



# 11. Jaké nadstandardní služby byste na radnici uvítali ? (1/2)



## Infocentrum

## Kavárna

## Parkování

Z nadstandardních služeb, které by občané Prahy 10 na radnici uvítali, je to především “infocentrum a informační vitríny”. A to bez výraznějších rozdílů ve vzdělání a věkové struktuře (pouze mladí lidé do 24 let věku by více preferovali “kavárnu, čajovnu nebo restauraci”). Velký zájem dále vzbudily možnosti “kavárna...”, “parkování”, “pošta” nebo “kulturní a vzdělávacího centrum”.

Naopak nezájem dotazovaní projevili shodně napříč vzdělanostními a věkovými kategoriemi o malou sportovní halu.

Za povšimnutí určitě stojí čtvrt Vinohrady (dle vzorku průzkumu), jejíž obyvatelé by na radnici nejvíce ocenili poštu, obyvatelé Michle (dle vzorku průzkumu) pak “kavárnu, čajovnu nebo restauraci”. O nadstandardní službu “parkování” by stáli více muži než ženy, celkově nejvíce pak lidé v kategorii 25 - 54 let.

Respondenti v této otázce odpovídali pomocí systému D21. Plusové hlasy (až 5) udělovali možnostem které by si přáli. Minusové (až 2) pak těm, které naopak nechtějí.

Služby radnice	Celkem	Žena	Muž	15-24 let	25-39 let	40-54 let	55-69 let	70 a víc	Základní	Střední bez M	Střední s M	Vysoké	Strašnice	Vršovice	Malešice	Záběhlice	Vinohrady	Michle
1 Infocentrum, Informační vitríny	53%	54%	53%	46%	56%	54%	54%	52%	50%	48%	54%	58%	59%	50%	35%	73%	40%	32%
2 Kavárna, čajovna, restaurace	43%	48%	37%	58%	55%	46%	37%	22%	40%	34%	45%	49%	50%	44%	35%	31%	43%	64%
3 Parkování	32%	28%	37%	19%	44%	49%	27%	8%	13%	21%	39%	41%	32%	29%	26%	41%	40%	32%
4 Pošta	31%	30%	32%	23%	29%	31%	33%	36%	24%	32%	35%	29%	31%	37%	15%	19%	57%	45%
5 Kulturní a vzdělávací centrum	26%	32%	19%	29%	32%	21%	27%	21%	20%	20%	30%	28%	25%	27%	30%	21%	27%	32%
6 Knihovna	24%	29%	18%	35%	22%	16%	27%	30%	29%	27%	22%	22%	23%	25%	21%	21%	37%	32%
7 Služebna městské policie	24%	21%	27%	8%	21%	23%	29%	31%	20%	22%	24%	25%	36%	23%	20%	9%	8%	14%
8 Galerie, výstavní prostory	16%	20%	12%	11%	26%	13%	15%	11%	11%	10%	18%	21%	15%	16%	12%	21%	19%	18%
9 Malé obchody (večeřka, čistírna)	12%	15%	10%	18%	11%	14%	10%	10%	12%	12%	9%	16%	9%	16%	19%	3%	16%	36%
10 Lékařská ordinace	7%	5%	10%	1%	1%	8%	8%	19%	2%	11%	6%	7%	9%	8%	4%	3%	11%	0%
11 Spolková činnost, ZUŠ, kroužky	7%	10%	2%	7%	10%	7%	5%	4%	8%	5%	9%	5%	7%	5%	16%	3%	4%	9%
12 Hudební klub, taneční sál	1%	2%	2%	17%	2%	-1%	-1%	0%	9%	3%	1%	-2%	0%	0%	7%	5%	6%	-5%
13 Školka, škola	0%	0%	-1%	-2%	2%	0%	0%	-5%	-4%	0%	-1%	2%	3%	-4%	2%	0%	-9%	14%
14 Malá sportovní hala	-5%	-7%	-1%	-2%	-8%	-4%	-3%	-5%	-3%	0%	-5%	-9%	-4%	-7%	8%	-9%	-9%	-4%



# 11. Jaké nadstandardní služby byste na radnici uvítali ? (2/2)

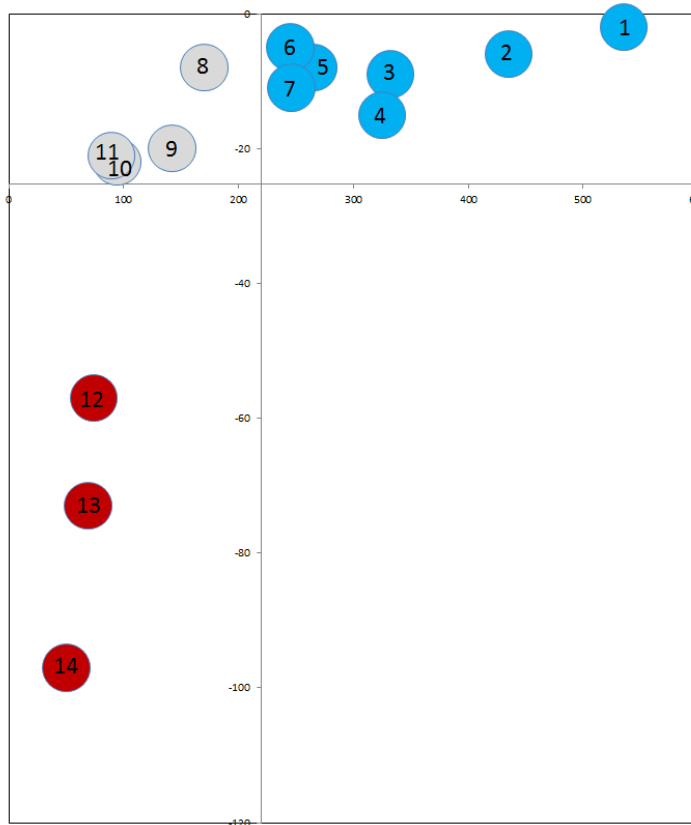


## SWOT analýza

SWOT analýza graficky znázorňuje podporu jednotlivým možnostem (rozdělení kvartálů dle barev) a umožňuje odhalit míru polarizace, kterou jednotlivé možnosti vzbuzují (poměr plusových a minusových hlasů).

V pravém horním kvartálu jsou zobrazeny možnosti s nejvyšší mírou souhlasu (preferované), v levém horním kvartálu možnosti bez zájmu. V levém spodním kvartálu najdeme nadprůměrně odmítané možnosti a v pravém spodním kvartálu kontroverzní, které obdržely nadprůměrný počet plusových i minusových hlasů.

Analýza ukazuje, že se možnosti rozložily do tří skupin - 7 služeb, které by dotazovaní na radnici uvítali ("infocentrum", "kavárna"...), třech služeb které respondenti odmítají ("hudební klub", "školka" či "škola" a "malá sportovní hala") a několika dalších, které nevzbudily ani vysoký zájem, ani velký odpor.



	+	-
<b>Preferované</b>		
1 Infocentrum, Informační vitríny	535	-2
2 Kavárna, čajovna, restaurace	435	-6
3 Parkování	332	-9
4 Pošta	325	-15
5 Kulturní a vzdělávací centrum	265	-8
6 Knihovna	245	-5
7 Služebna městské policie	246	-11
<b>Bez zájmu</b>		
8 Galerie, výstavní prostory	170	-8
9 Malé obchody (večeřka, čistírna)	142	-20
10 Lékařská ordinace	94	-22
11 Spolková činnost, ZUŠ, kroužky	89	-21
<b>Odmítané</b>		
12 Hudební klub, taneční sál	74	-57
13 Školka, škola	69	-73
14 Malá sportovní hala	50	-97



# 12. Co se Vám v okolí Vašeho bydliště líbí ? (1/7)



MHD  
Služby  
Příroda a parky

Jedná se o nejrozsáhlejší otázku průzkumu, uskutečněnou pomocí systému D21, v níž respondenti mohli udělit až 6 plusových hlasů tomu, co se jim v okolí jejich bydliště líbí či dobře funguje, a naopak až tři minusové hlasy tomu, co se jim nelíbí či funguje špatně. Výhoda využití systému D21 při hodnocení kvality života (různých faktorů, které ji ovlivňují) spočívá v tom, že data neodkryjí jen míru spokojenosti s jednotlivými faktory, ale také míru nespokojenosti. Škála výsledků je tak mnohem bohatší a přesnější. V kombinaci s mapovou analýzou lze určit míru ne/spokojenosti v různých lokalitách městské části s měřenými faktory. Každý respondent má k dispozici více hlasů, jejichž počet je však omezen. Díky tomu systém D21 dokáže i přibližně určit váhu, kterou daným faktorům hlasující přiřklá.

Občané Prahy 10 nejvíce v místě svého bydliště oceňují MHD, služby, přírodu a parky, obchody a lékařské služby. Nespokojenost je pak spojována hlavně s parkováním (především ve čtvrti městské části Vršovice a Vinohrady), kvalitou vzduchu a čistotou ulic. Za povšimnutí stojí také Michle, kde rezidenti namísto parkování považují za problematické hlavně řešení cykloopravy a čistotou ulic.

Kvalita života	Celkem	Žena	Muž	15-24 let	25-39 let	40-54 let	55-69 let	70 a víc	Základní	Střední bez M	Střední s M	Vysoké	Strašnice	Vršovice	Malešice	Záběhlice	Vinohrady	Michle
1 MHD	52%	54%	52%	62%	51%	43%	57%	55%	62%	56%	48%	50%	57%	67%	35%	26%	56%	55%
2 Služby (pošta, bankomat)	38%	39%	37%	27%	34%	40%	42%	42%	29%	42%	39%	37%	27%	48%	22%	48%	45%	59%
3 Příroda a parky	33%	37%	28%	39%	34%	31%	33%	31%	33%	32%	35%	33%	33%	16%	41%	61%	38%	27%
4 Obchody	32%	32%	31%	36%	30%	30%	33%	33%	38%	32%	29%	33%	32%	47%	-5%	30%	21%	45%
5 Lékařské služby	31%	34%	27%	10%	21%	30%	35%	51%	14%	35%	32%	31%	24%	27%	37%	58%	18%	0%
6 Škola	19%	22%	16%	21%	31%	21%	12%	6%	18%	15%	18%	23%	17%	18%	20%	23%	14%	23%
7 Lékárna	18%	19%	17%	11%	11%	15%	24%	31%	15%	22%	19%	17%	21%	11%	32%	25%	10%	9%
8 Školka	18%	24%	13%	7%	37%	18%	9%	7%	7%	15%	21%	22%	17%	15%	18%	27%	16%	14%
9 Bary, restaurace	15%	9%	24%	36%	14%	16%	11%	11%	31%	18%	14%	10%	11%	19%	4%	21%	27%	9%
10 Dětská hřiště	15%	19%	10%	6%	30%	13%	4%	9%	8%	12%	17%	16%	21%	8%	11%	20%	11%	4%
11 Kvalita bydlení	14%	14%	14%	19%	15%	17%	13%	11%	11%	12%	16%	16%	16%	7%	10%	16%	35%	27%
12 Sportovní vyžití	14%	11%	18%	27%	18%	19%	7%	2%	18%	7%	15%	17%	17%	11%	4%	26%	3%	4%
13 Sousedské vztahy	12%	14%	9%	3%	8%	8%	17%	23%	9%	13%	12%	12%	13%	11%	15%	13%	8%	0%
14 Svoz odpadu	8%	9%	7%	-5%	5%	9%	13%	14%	4%	10%	7%	11%	10%	9%	5%	12%	-6%	4%
15 Dostupnost zaměstnání	6%	6%	6%	5%	7%	9%	2%	5%	1%	4%	7%	7%	6%	7%	6%	1%	11%	0%
16 Meziměstské spoje	4%	4%	4%	5%	2%	5%	7%	2%	3%	4%	3%	5%	4%	6%	8%	0%	2%	0%
17 Kulturní vyžití	3%	1%	7%	17%	6%	0%	3%	-3%	7%	4%	3%	3%	0%	6%	2%	-2%	25%	14%
18 Bezpečnost	2%	-2%	6%	5%	1%	7%	0%	-4%	-1%	1%	-1%	6%	-2%	-1%	15%	0%	7%	22%
19 Podmínky pro cykloopravu	1%	2%	0%	-2%	0%	3%	1%	2%	3%	0%	1%	-1%	1%	-1%	4%	3%	3%	-5%
20 Čistota ulic	-1%	-2%	-2%	-3%	-3%	1%	-3%	0%	4%	-2%	-1%	-4%	2%	1%	3%	-6%	-13%	-4%
21 Kvalita vzduchu	-4%	-4%	-3%	1%	-3%	-3%	-6%	-5%	3%	-2%	-1%	-9%	-5%	-6%	-6%	5%	-8%	4%
22 Parkování	-9%	-10%	-7%	-3%	-15%	-10%	-6%	-4%	0%	-10%	-12%	-7%	-5%	-18%	-2%	-7%	-16%	27%





## 12. Co se Vám v okolí Vašeho bydliště líbí ? (2/7)



Mapa v pravém horním rohu geograficky znázorňuje, co se lidem v daném segmentu (čtverci) nejvíce líbí v okolí jejich bydliště, respektive s čím jsou spokojeni.

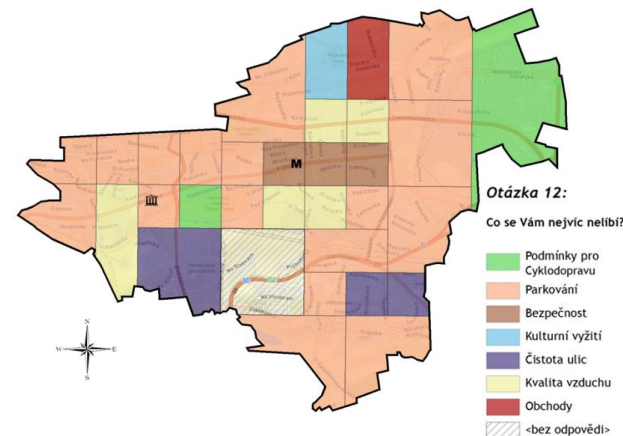
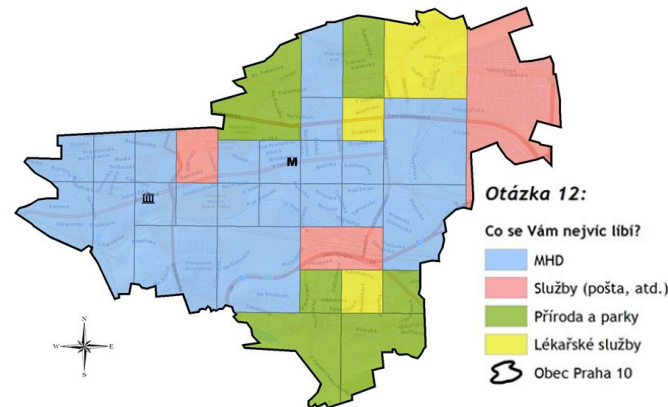
Ve většině segmentů (21) jasně převažuje spokojenost s MHD. Na severu a jihu městské části pak obyvatelé nejvíce oceňují “přírodu a parky” (6 segmentů) a “lékařské služby” (3 segmenty). Dalším nejvíce zmiňovaným pozitivem jsou “služby” (3 segmenty).

Mapa v pravém dolním rohu geograficky znázorňuje, co se lidem v daném segmentu (čtverci) v okolí jejich bydliště nejvíce nelíbí.

Převládá nespokojenost s parkováním (v 17 segmentech). Druhým nejvíce zmiňovaným problémem je “kvalita vzduchu”, a to v okolí metra Strašnická.

Velmi zajímavým poznatkem mapové analýzy je i fakt, že třetím nejvíce zmiňovaným problémem koncentrovaným v těsné blízkosti metra Strašnická je “bezpečnost”. Vzhledem ke statisticky nedostačujícímu počtu respondentů na daný segment se jedná samozřejmě jen o indicii, kterou by však bylo hodno prověřit.

Nedostatečná “čistota ulic”, “nedostatek kulturního vyžití”, “špatné podmínky pro cyklodopravu” a “nedostatek obchodů” jsou další problémy, které trápí obyvatele určitých částí Prahy 10.





# 12. Co se Vám v okolí Vašeho bydliště líbí ? (3/7)



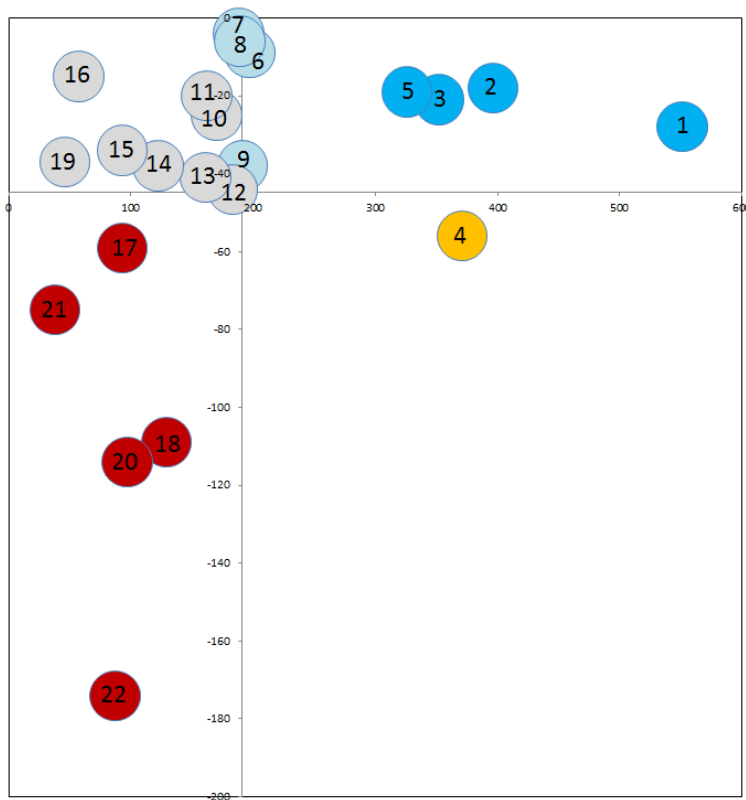
## SWOT analýza

SWOT analýza graficky znázorňuje rozdělení míry spokojenosti s různými faktory kvality života, a umožňuje odhalit poměr plusových a minusových hlasů.

V pravém horním kvartálu jsou zobrazeny faktory které přinášejí lidem na Praze 10 spokojenost s kvalitou života, v levém horním kvartálu faktory neutrálně hodnocené či bez velkého zájmu. V levém spodním kvartálu najdeme faktory které vyvolávají nadprůměrně nespokojenost s kvalitou života, a v pravém kvartálu faktory kontroverzní, které obdržely jak nadprůměrný počet plusových tak nadprůměrný počet minusových hlasů, a jsou tedy pro velkou část rezidentů Prahy 10 zdrojem spokojenosti, avšak též pro výraznou skupinu respondentů zdrojem nespokojenosti.

Jedná se konkrétně o možnost 4 (“obchody”), které - jak uvidíme v následných geografických analýzách - fungují dobře na většině území Prahy 10, avšak ne všude.

Co se tedy občanům na Praze 10 líbí? MHD, služby, příroda a parky, lékařské služby a další čtyři faktory, které jim přinášejí mírnou spokojenost (na hranici mezi neutrálností a spokojeností).



### Spokojenost

	+	-
1 MHD	551	-28
2 Služby (pošta, bankomat)	396	-18
3 Příroda a parky	352	-21
5 Lékařské služby	326	-19

### Mírná spokojenost

6 Škola	197	-9
7 Lékárna	188	-4
8 Školka	189	-6
9 Bary, restaurace	191	-38

### Kontroverze

4 Obchody	371	-56
-----------	-----	-----

### Neutrálnost

10 Dětská hřiště	170	-25
11 Kvalita bydlení	162	-20
12 Sportovní vyžití	183	-44
13 Sousedské vztahy	161	-41
14 Svoz odpadu	122	-38
15 Dostupnost zaměstnání	93	-34
16 Meziměstské spoje	57	-15
19 Podmínky pro cyklodopravu	46	-37

### Nespokojenost

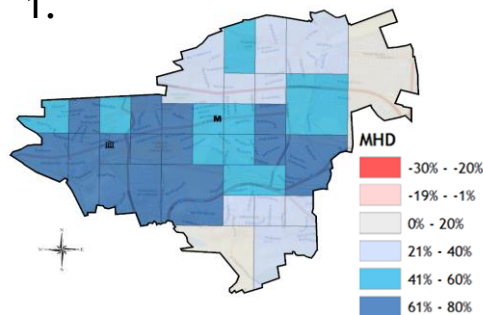
17 Kulturní vyžití	93	-59
18 Bezpečnost	129	-109
20 Čistota ulic	97	-114
21 Kvalita vzduchu	38	-75
22 Parkování	87	-174



# 12. Co se Vám v okolí Vašeho bydliště líbí ? (4/7)



1.

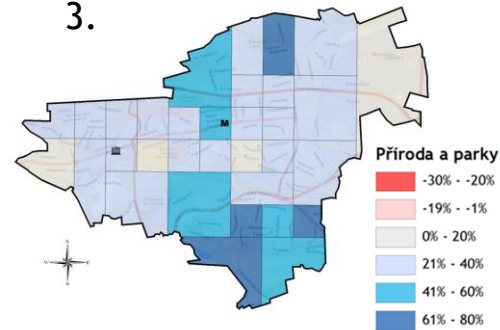


## Spokojenost

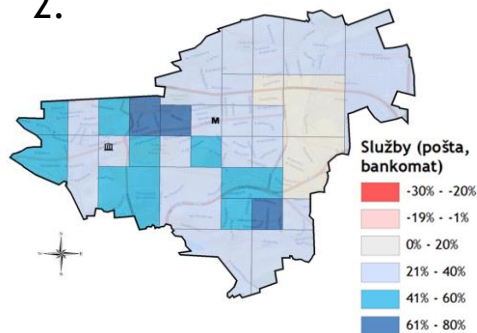
Mapa číslo 1 znázorňuje geografické rozložení spokojenosti s MHD. Nejvíce spokojeni jsou s MHD obyvatelé segmentů na území Vršovic a na nich navazujících. Za překvapení lze považovat nižší spokojenost s MHD v okolí metra Strašnická. A to zejména s přihlédnutím k tomu, kam pokračuje linka metra A (segment, kde se nachází stanice Skalka) - tam se spokojenost opět zvyšuje.

Mapa číslo 3 znázorňuje spokojenost s parky, přírodou a městskou zelení. V intravilánu jsou logicky nejspokojenější obyvatelé oblasti kolem Vinohradských hřbitovů, části Na Slatinách (rodinné domy) a Záběhlic.

3.



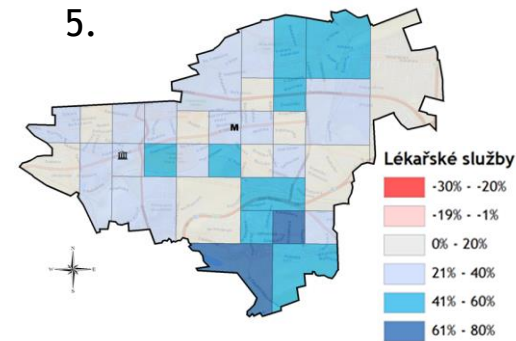
2.



Jak znázorňuje mapa číslo 2, spokojenost se službami (pošta, bankomaty atp.) je poměrně vysoká pouze v několika málo segmentech. Většina z nich se nachází ve Vršovicích a jejich okolí. Za povšimnutí stojí, že segmenty, kde se nachází současná radnice i uvažovaná nová u metra Strašnická, vykazují pouze průměrnou spokojenost jejich obyvatel.

Mapa číslo 5 znázorňuje geografické rozložení spokojenosti s lékařskými službami. Jak lze vidět, vyšší spokojenost vykazují lokality s nižším zalidněním.

5.

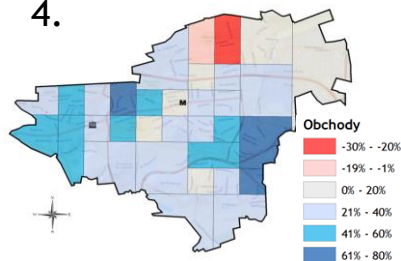




# 12. Co se Vám v okolí Vašeho bydliště líbí ? (5/7)



4.

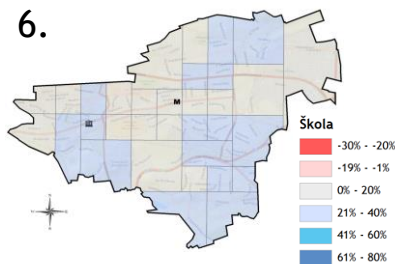


Mapa číslo 4 znázorňuje geografické rozložení spokojenosti s nabídkou obchodů. Rezidenti červeně vybarveného segmentu, v němž se mimo jiné nachází domov pro seniory, vyjádřili v průzkumu poměrně silnou nespokojenost. Dostupnost obchodů je, jak ukázala SWOT analýza, předmětem kontroverze. Nadprůměrnou částí populace je považována za kvalitu a zároveň za nedostatek. Geografická analýza tuto kontroverzi do jisté míry vysvětluje.

## Kontroverze a mírná spokojenost

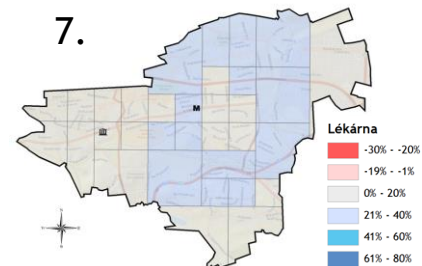
Mapa číslo 6 znázorňuje geografické rozložení spokojenosti s dostupností základních škol. I tento výsledek je spíše neutrální, spokojenost je - s výjimkou části Vršovic - koncentrována spíše v méně obydlených částech Prahy 10.

6.



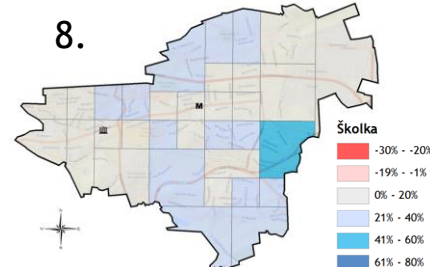
Mapa číslo 7 znázorňuje geografické rozložení spokojenosti s dostupností lékáren. Stav lze hodnotit jako poměrně neutrální. Nelze detekovat lokality, kde by nebyly lékárny dostupné, na druhou stranu ani ty, kde by byla nějak významně výrazná spokojenost rezidentů.

7.



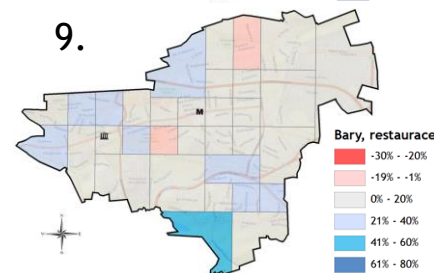
Mapa číslo 8 znázorňuje geografické rozložení spokojenosti s dostupností školek.

8.



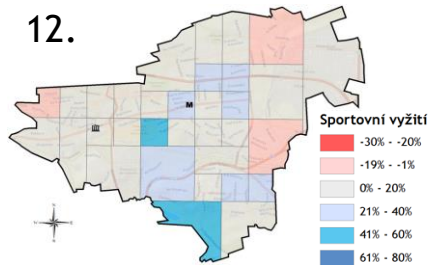
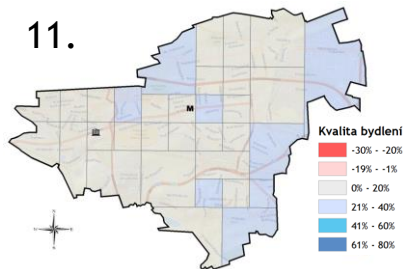
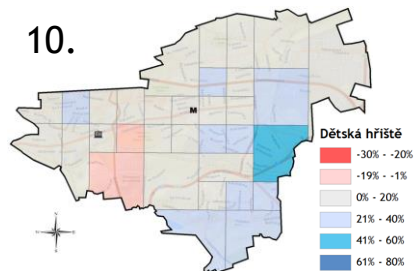
Mapa číslo 9 znázorňuje geografické rozložení spokojenosti s dostupností restaurací a barů. S výjimkou dvou segmentů s mírnou nespokojeností (Staré Strašnice a část Malešic) jde o poměrně neutrální výsledek přecházející v centrálnějších částech městské části v mírnou spokojenost.

9.

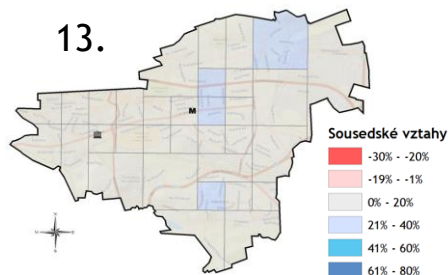




# 12. Co se Vám v okolí Vašeho bydliště líbí ? (6/7)



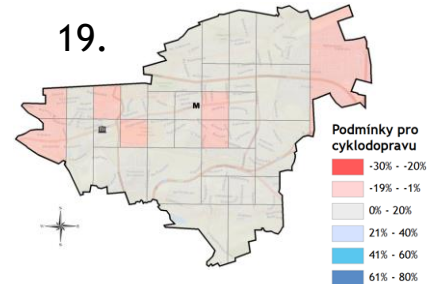
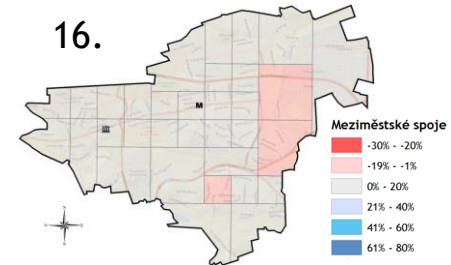
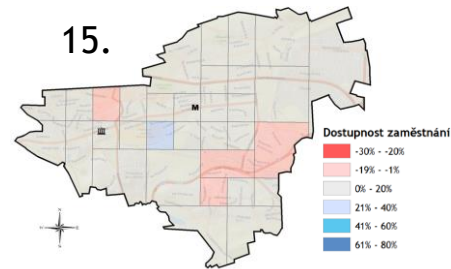
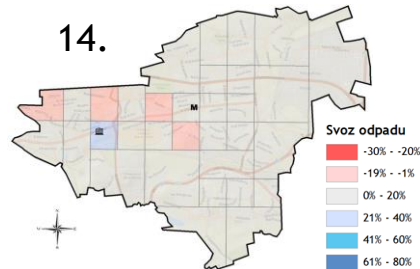
Z dalších faktorů ovlivňujících spokojenost s bydlením v konkrétních lokalitách je hodné pozornosti například to, že nedostatek dětských hřišť trápí především obyvatele z okolí Bohdalce a také lokalitu příslušející Vladivostocké ulici, "uzavřenou" sportovními areály, ulicemi Vršovická a U Slavie a Kubánským náměstím (mapa číslo 10).



## Neutrálnost

Ne/dostupnost zaměstnání je problémem hlavně v souvislém pásu mezi sídlišti Zahradní město a Skalka (mapa číslo 15).

Právě obyvatelé Skalky také ve větší míře postrádají příležitosti ke sportovnímu vyžití, jak lze vidět na mapě číslo 12. Nedostatek příležitosti pro sportovní aktivity vnímají také obyvatelé Malešic.

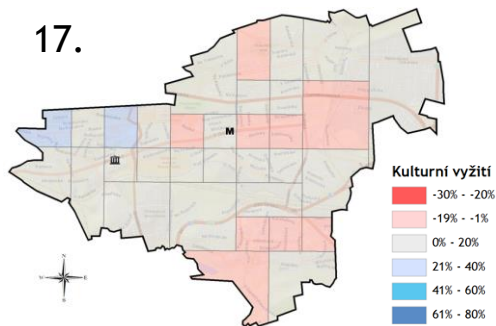




# 12. Co se Vám v okolí Vašeho bydliště líbí ? (7/7)



17.



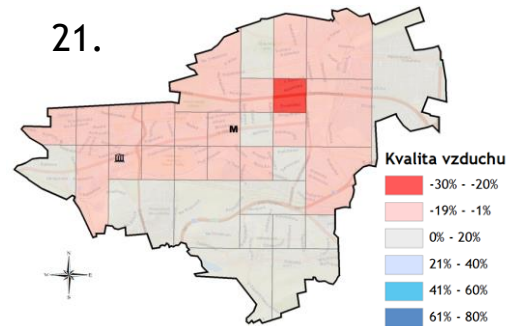
## Nespokojenost

Dalšími nejčastěji “volenými” problémy Prahy 10 je čistota ulic a veřejných prostranství (mapa číslo 20) a špatná kvalita ovzduší (mapa číslo 21).

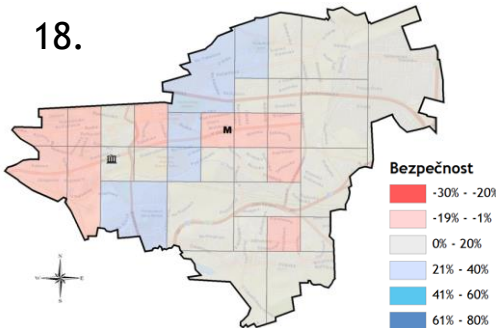
Z hlediska bezpečnosti se jako problematické, dle tamních rezidentů, jeví souvislá oblast Vršovíc západně od Úřadu městské části a centrální část Strašnic, podél ulice V Olšínách, východně od stanice metra Strašnická (mapa číslo 18).

Bezkonkurenčně nejvyšší nespokojenost vyjádřili obyvatelé Prahy 10 s parkováním, jak lze vidět na mapě číslo 22. Nejhorší situace je přitom v několika k sobě přiléhajících segmentech, zejména na sídlišťích Skalka a Zahradní město a v centrálnějších lokalitách městské části (Vršovice). Mírnější nespokojenost převažuje na většině území Prahy 10.

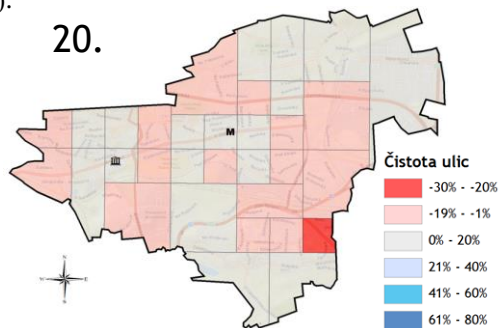
21.



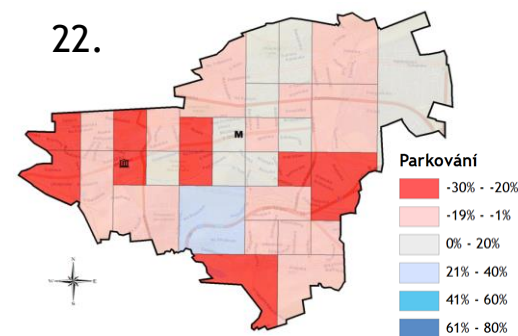
18.



20.



22.





# 13. A celkově, jste spokojeni s kvalitou života ve Vašem okolí ? Známkujte jako ve škole (1/2)



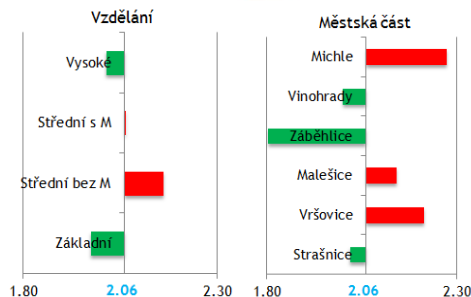
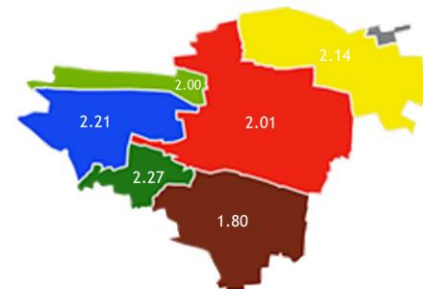
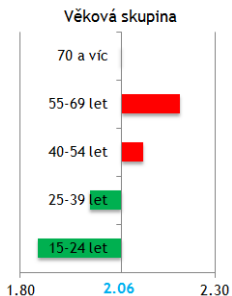
# 2,06

Průměrná spokojenost s kvalitou života v místě bydliště na Praze 10 je 2,06. Ženy ji hodnotily průměrnou známkou 2,04, zatímco muži ji hodnotili o něco hůře (2,09).

Nejspokojenější s kvalitou života na Praze 10 je věková skupina do 24 let, s průměrnou známkou 1,85. Naopak nejhorší známkou - 2,12 - svou kvalitu života ohodnotili lidé ve věku od 40 do 54 let. Senioři nad 70 let uvedli známku shodnou s celkovým průměrem: 2,06.

Podíváme-li se na průměrnou spokojenost s kvalitou života v okolí dle vzdělání, nejlépe ji hodnotili lidé se vzděláním základním (1,97), jen o něco hůře vysokoškolsky vzdělání (2,01). Nejméně spokojeni jsou pak lidé se vzděláním středoškolským bez maturity (2,16).

Nejzřetelnější rozdíly jsou patrné v jednotlivých čtvrtích městské části Prahy 10. Lidé ze Záběhlce ohodnotili kvalitu života ve svém okolí nejlépe, známkou 1,80. Respondenti z Michle pak, dle vzorku průzkumu, oznámkovali svou kvalitu života známkou 2,27.



A celkově, jste spokojeni s kvalitou života ve Vašem okolí ? Známkujte jako ve škole	Celkem	Žena	Muž	15-24 let	25-39 let	40-54 let	55-69 let	70 a víc	Základní	Střední bez M	Střední s M	Vysoké	Strašnice	Vršovice	Malešice	Záběhlce	Vinohrady	Michle
1	24%	23%	25%	37%	25%	22%	18%	27%	34%	22%	22%	24%	24%	18%	23%	36%	30%	18%
2	51%	55%	45%	48%	56%	50%	51%	43%	42%	46%	53%	55%	56%	48%	50%	49%	43%	41%
3	21%	17%	25%	8%	16%	23%	25%	27%	17%	27%	21%	18%	15%	29%	20%	13%	24%	36%
4	4%	4%	3%	5%	3%	4%	6%	3%	7%	5%	3%	3%	4%	5%	4%	1%	3%	5%
5	1%	1%	1%	1%	0%	1%	1%	0%	0%	0%	1%	1%	1%	0%	3%	1%	0%	0%
Průměr:	2.06	2.04	2.09	1.85	1.98	2.12	2.21	2.06	1.97	2.16	2.06	2.01	2.02	2.21	2.14	1.80	2.00	2.27

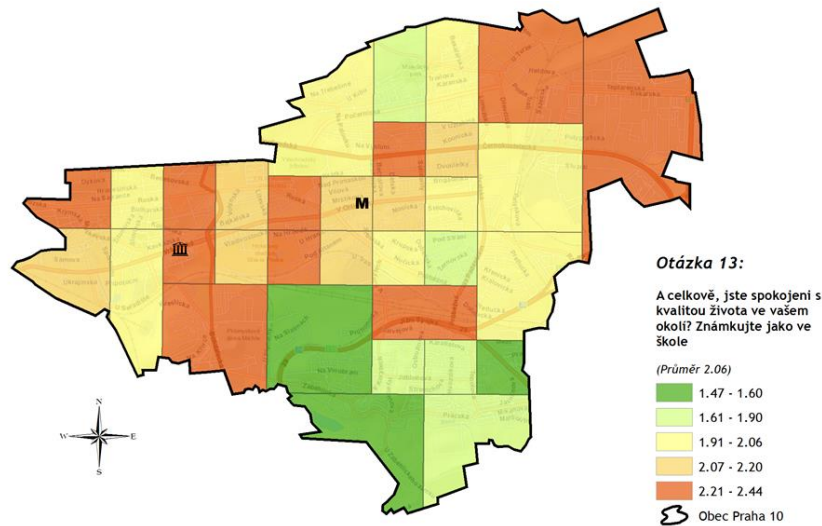


# 13. A celkově, jste spokojeni s kvalitou života ve Vašem okolí ? Známkujte jako ve škole (2/2)



Přílehlá mapa geograficky znázorňuje průměrnou spokojenost obyvatel daného segmentu (čtverce) s kvalitou života v okolí jejich bydliště. Na první pohled je zřejmé to, co již bylo vyřčeno výše, tedy že nejspokojenější obyvateli Prahy 10 jsou ti, kteří bydlí v Záběhlicích.

Naopak nejméně spokojení s kvalitou života v jejich okolí jsou obyvatelé Vršovic z okolí ÚMČ, lidé bydlící v severovýchodním cípu Prahy 10 a obyvatelé Michle.







# 14. Přišli byste na setkání kde se budou probírat projekty a budoucnost Prahy 10?



42%



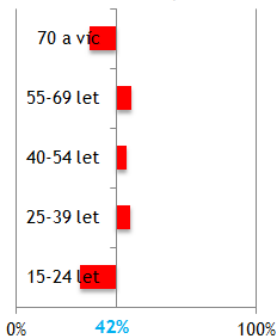
Zájem o účast na setkáních, v jejichž rámci by se probíraly projekty a budoucnost Prahy 10, by měli především lidé s vysokoškolským a středoškolským vzděláním s maturitou a lidé ve věku 25 - 69 let.

Žádné zajímavé rozdíly v zájmu o participaci na takových setkáních nenajdeme mezi ženami a muži, ani dle čtvrtí městských částí.

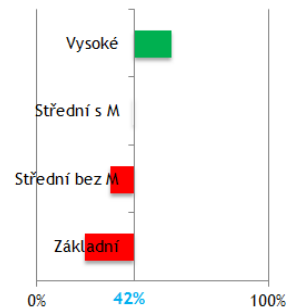
Nejedná se sice o nadpoloviční většinu, nicméně zájem o účast na takových setkáních projevili poměrně vysoký podíl obyvatel (42 %). Vzhledem k otázce číslo 3, ("Jaký informační kanál MÚ preferujete?"), v níž skončilo setkání s občany na úplně posledním místě s 3 % preferencí, jde o celkem překvapivou zprávu.

Vzkaz občanů Prahy 10 můžeme tedy chápat takto: nezajímáme se o setkání, kde budeme pasivními pozorovateli, ale jsme ochotni přijít na setkání, kde se budeme moci vyjádřit ke konkrétním změnám, které by se měly týkat našeho bezprostředního okolí..

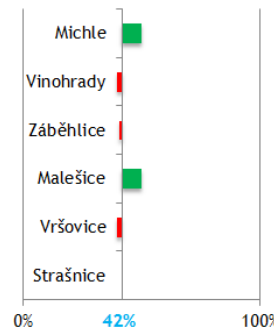
Věková skupina



Vzdělání



Městská část



Přišli byste na setkání kde se budou probírat projekty a budoucnost Prahy 10?	Celkem	Žena	Muž	15-24 let	25-39 let	40-54 let	55-69 let	70 a víc	Základní	Střední bez M	Střední s M	Vysoké	Strašnice	Vršovice	Malešice	Záběhllice	Vinohrady	Michle
ANO	42%	43%	41%	27%	48%	46%	48%	31%	21%	32%	42%	58%	42%	40%	50%	41%	40%	50%
NE	58%	57%	59%	73%	52%	54%	52%	69%	79%	68%	58%	42%	58%	60%	50%	59%	60%	50%



# 15. Jak se přemístíte do práce či do školy? (1/2)



# 36%

# MHD



Do práce či do školy se nejčastěji obyvatelé Prahy 10 přemísťují městskou hromadnou dopravou. To pravděpodobně souvisí se spokojeností s MHD v místě bydliště, jež je zmíněna výše.

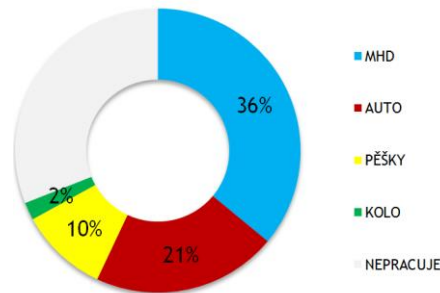
Vzhledem k velkému počtu rezidentů Prahy 10 kteří nepracují ani nestudují (důchod, mateřská, nezaměstnanost) je však nutné tato čísla kontrastovat.

MHD nejčastěji využívají mladí lidé do 24 let a lidé se základním vzděláním. Mírně pak převažují ženy nad muži.

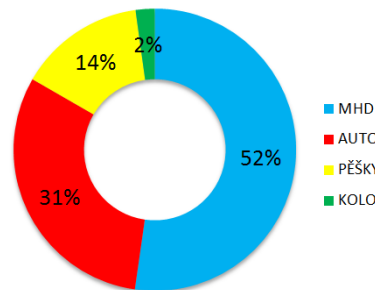
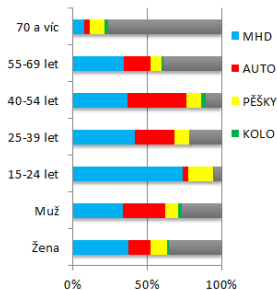
Pokud se zaměříme výhradně na pracující/studující populaci, zjistíme že nadpoloviční většina preferuje MHD na cestu do práce/školy, 31 % auto, 14 % chodí pěšky a 2 % jezdí na kole.

Naopak auta jako dopravního prostředku do práce více využívají muži, lidé v produktivním věku (25 - 54 let) a lidé s vysokoškolským vzděláním.

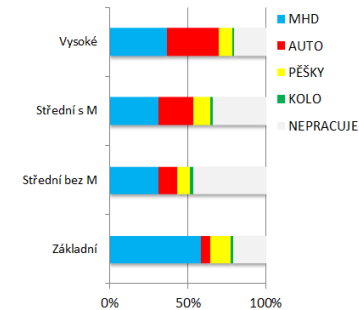
Kolo jako dopravní prostředek využívá jen velmi malé procento dotázaných, pěšky se do práce či do školy dopravuje jen o něco více respondentů.



Pohlaví a věková kategorie



Vzdělání



Jak se přemísťujete do práce či do školy?	Celkem	Žena	Muž	15-24 let	25-39 let	40-54 let	55-69 let	70 a víc	Základní	Střední bez M	Střední s M	Vysoké	Strašnice	Vršovice	Malešice	Záběhlice	Vinohrady	Michle
MHD	36%	37%	34%	73%	42%	37%	34%	8%	58%	31%	31%	37%	37%	38%	34%	29%	38%	32%
AUTO	21%	15%	28%	4%	26%	40%	18%	4%	6%	12%	22%	33%	23%	19%	22%	20%	21%	32%
PĚŠKY	10%	11%	9%	16%	10%	10%	7%	10%	13%	8%	11%	9%	6%	14%	9%	5%	19%	23%
KOLO	2%	1%	2%	1%	0%	3%	1%	2%	2%	2%	2%	1%	1%	1%	4%	1%	3%	5%
NEPRACUJE	31%	35%	27%	5%	22%	11%	39%	77%	21%	47%	34%	21%	32%	28%	31%	45%	19%	9%



# 15. Jak se přemístíte do práce či do školy? (2/2)



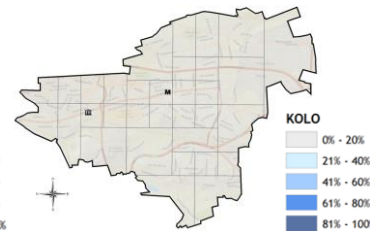
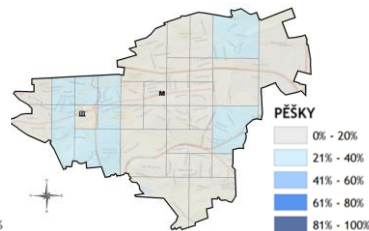
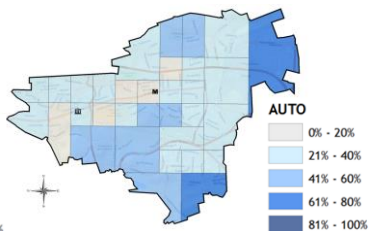
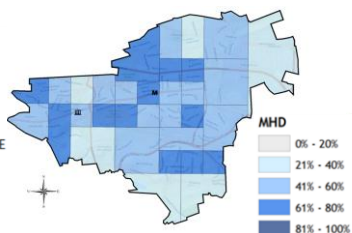
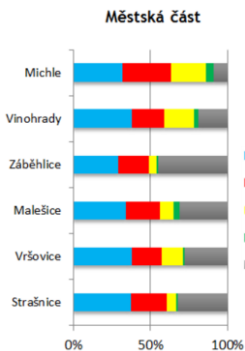
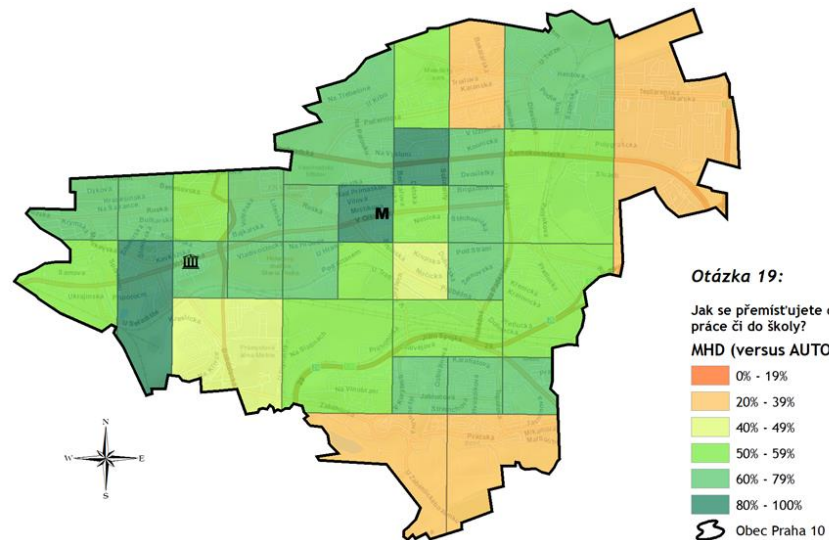
Mapy dole na stránce geograficky znázorňují, jak se obyvatelé jednotlivých segmentů (čtvrcí) přemísťují do práce či do školy.

Pro cestu do práce či do školy využívají MHD nadprůměrně lidé z Vinohrad, Vršovice a Strašnic. Občané bydlící ve čtvrti Michle naopak upřednostňují auto, stejně jako rezidenti z některých segmentů Malešic a Záběhlic.

Pěší doprava je u zkoumaného vzorku populace nejrozšířenější ve čtvrtích Michle a Vinohrady. Vzhledem k nízkému počtu dotazovaných z těchto čtvrtí je tato korelace spíše jen náhodná.

Mapa v pravém horním rohu porovnává preferovaný způsob dopravy do práce či do školy mezi MHD a autem, dle daných segmentů (čtvrcí).

Jak již bylo řečeno v předchozím odstavci, MHD je preferovaným způsobem dopravy - s výjimkou jižní části a severovýchodního výběžku Prahy 10.





# 16. Jezdíte do/z práce/školy okolo stávající radnice?



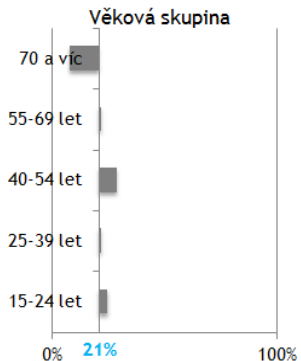
# 21%



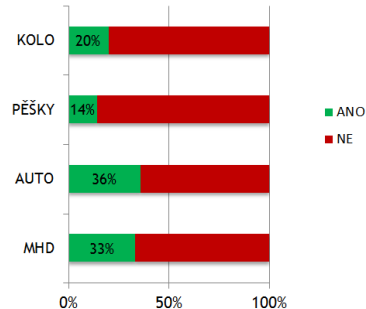
Z celkového počtu všech dotázaných pouze 21 % z nich míjí cestou do práce či do školy stávající radnici. Nejvyšší je podíl obyvatel Michle a přirozeně také Vršovic, nejnižší pak u rezidentů Záběhlic.

Vzhledem k velkému počtu obyvatel Prahy 10, kteří nepracují ani nestudují (důchod, mateřská, nezaměstnanost) je však nutné toto číslo kontrastovat dle typu dopravy do/z práce/školy.

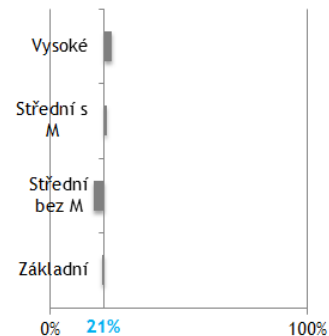
Mezi těmi, kteří jezdí do práce či do školy MHD či autem, jich projede okolo ÚMČ 33 %, respektive 36 %.



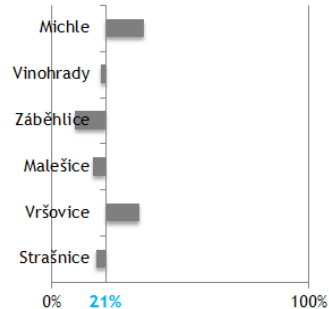
### Jezdíte do/z práce/školy okolo stávající radnice?



### Vzdělání



### Městská část



Jezdíte do/z práce/školy okolo stávající radnice?	Celkem	Žena	Muž	15-24 let	25-39 let	40-54 let	55-69 let	70 a víc	Základní	Střední bez M	Střední s M	Vysoké	Strašnice	Vršovice	Malešice	Záběhlice	Vinohrady	Michle
ANO	21%	20%	22%	25%	22%	29%	22%	8%	20%	17%	22%	24%	17%	34%	16%	9%	19%	36%
NE	79%	80%	78%	75%	78%	71%	78%	92%	80%	83%	78%	76%	83%	66%	84%	91%	81%	64%



# 17. Jezdíte do/z práce/školy okolo metra Strašnická?



# 28%



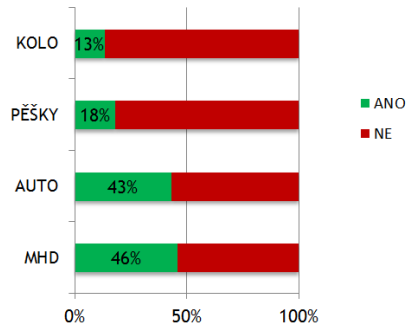
Z celkového počtu všech dotázaných míjí pouze 28 % z nich cestou do práce či do školy stanici metra Strašnická. Nejvíce je to přirozeně ve Strašnicích, nejméně potom v Michli a v Záběhlících.

Vzhledem k velkému počtu rezidentů Prahy 10, kteří nepracují ani nestudují (důchod, mateřská, nezaměstnanost), je však nutné toto číslo kontrastovat dle typu dopravy do/z práce/školy.

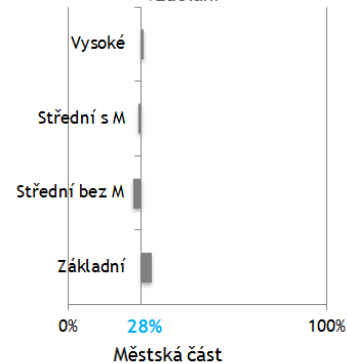
Mezi těmi, kteří jezdí do práce či do školy MHD či autem, jich projede okolo Strašnické 46 %, respektive 43 %.

Ve všech zmíněných případech je to více, než kolik projede lidí okolo stávajícího ÚMČ.

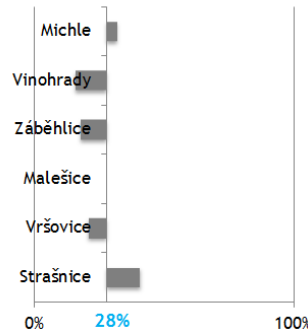
### Jezdíte do/z práce/školy okolo metra Strašnická?



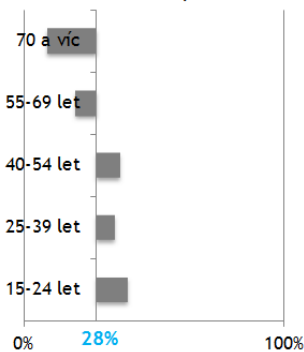
### Vzdělání



### Městská část



### Věková skupina



Jezdíte do/z práce/školy okolo metra Strašnická?	Celkem	Žena	Muž	15-24 let	25-39 let	40-54 let	55-69 let	70 a víc	Základní	Střední bez M	Střední s M	Vysoké	Strašnice	Vršovice	Malešice	Záběhlice	Vinohrady	Michle
ANO	28%	26%	30%	40%	35%	37%	20%	9%	32%	25%	27%	29%	41%	21%	28%	18%	16%	32%
NE	72%	74%	70%	60%	65%	63%	80%	91%	68%	75%	73%	71%	59%	79%	72%	82%	84%	68%

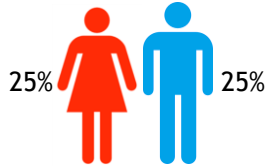


# 18. V které lokalitě pracujete/studujete? (1/2)



# 25%

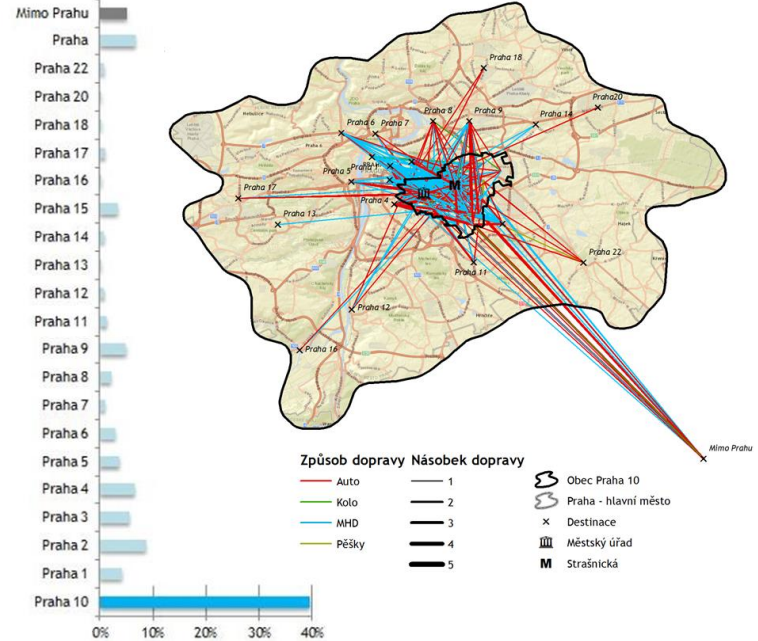
# Praha 10



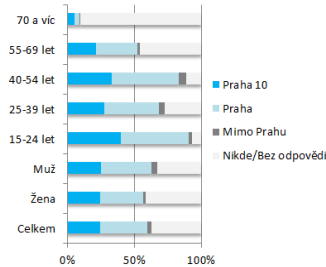
Celá čtvrtina všech dotázaných pracuje nebo studuje v místě bydliště, tedy na Praze 10, 35 % v jiných částech Prahy a pouhých 3 % pak mimo Prahu.

Vzhledem k velkému počtu rezidentů Prahy 10, kteří nepracují/nestudují či neuvědli, kde pracují, je však nutné toto číslo kontrastovat.

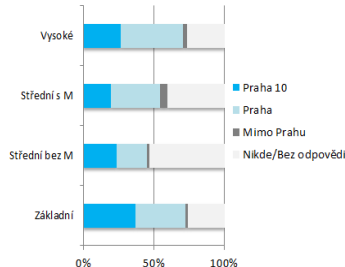
Po odečtení těch, kteří nepracují, jsou čísla následující: 40 % rezidentů Prahy 10 pracuje či studuje na Praze 10, 55 % v ostatních částech Prahy a 5 % mimo Prahu.



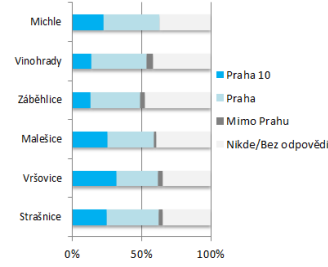
Pohlaví a věková kategorie



Vzdělání



Městská část



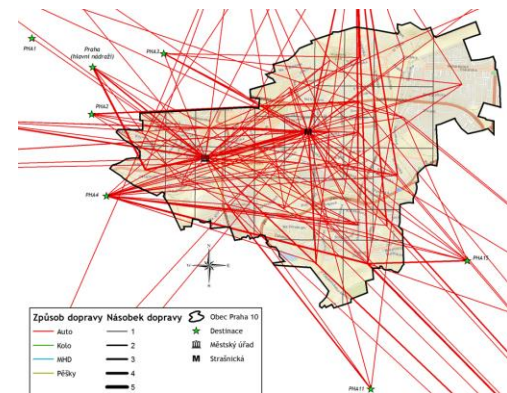
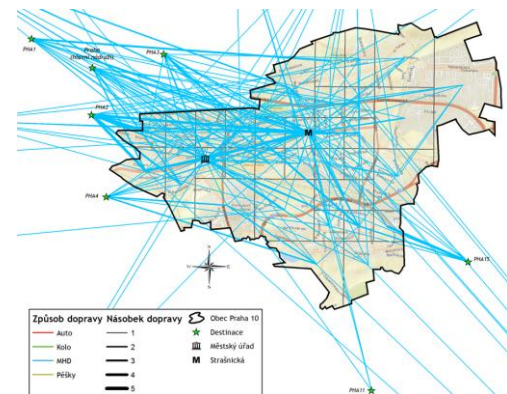
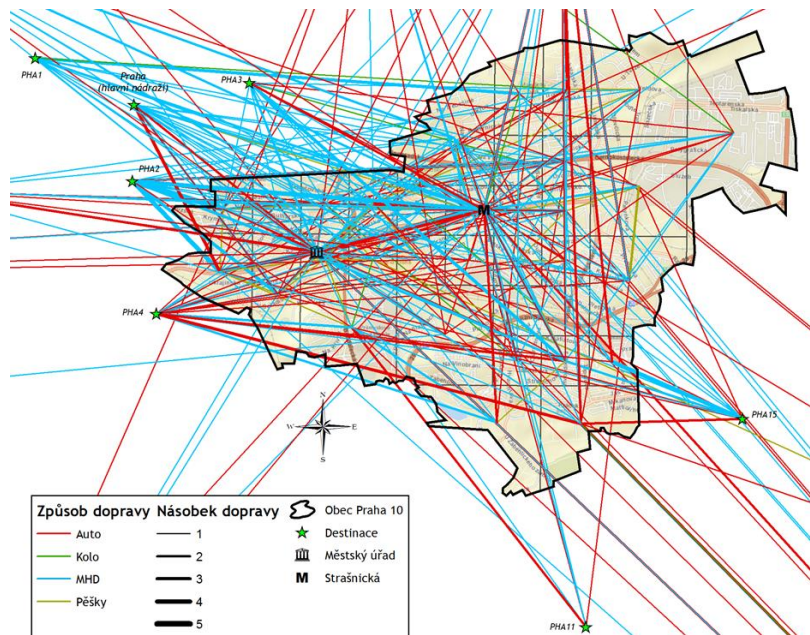
V které lokalitě pracujete/studujete?	Celkem	Žena	Muž	15-24 let	25-39 let	40-54 let	55-69 let	70 a víc	Základní	Střední bez M	Střední s M	Vysoké	Strašnice	Vršovice	Malešice	Záběhlice	Vinohrady	Michle
Praha 10	25%	25%	25%	40%	28%	33%	22%	5%	37%	24%	20%	27%	25%	32%	26%	13%	14%	23%
Praha	35%	32%	38%	51%	40%	50%	30%	4%	35%	22%	35%	44%	37%	30%	34%	36%	40%	41%
Mimo Prahu	3%	2%	5%	2%	4%	6%	2%	1%	2%	2%	5%	3%	3%	4%	2%	4%	5%	0%
Nikde/Bez odpovědi	37%	41%	33%	7%	28%	11%	46%	90%	26%	53%	40%	26%	34%	34%	39%	47%	41%	36%



# 18. V které lokalitě pracujete/studujete? (2/2)



Následující grafy nastiňují možnosti D21 GIS dopravní analýzy na bázi průzkumu veřejného mínění realizovaného na Praze 10. Každý druh dopravy z bydliště do zaměstnání (případně přes Strašnickou či ÚMČ) je znázorněn jinou barvou. Už ze základní analýzy je patrné, že většina lidí směřujících do centra Prahy využívá MHD, a naopak ti, kteří směřují na sever či jihovýchod, využívají častěji automobil.





# Executive Summary



Reprezentativní vzorek

# 997



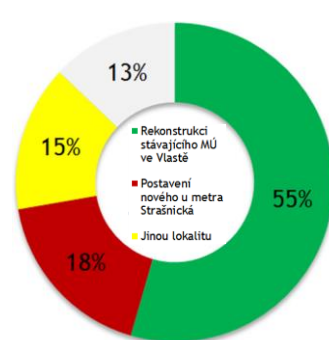
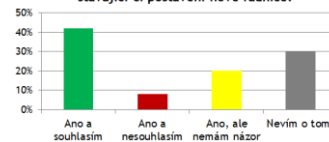
Bydliště: Praha 10  
Věk: 15+

Průzkum: 23.-28.11.2015  
Prezentace: 8.12.2015

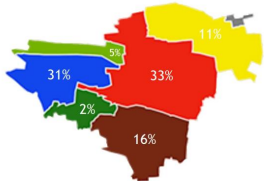
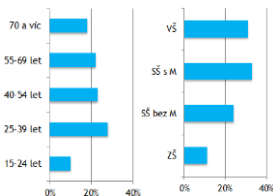
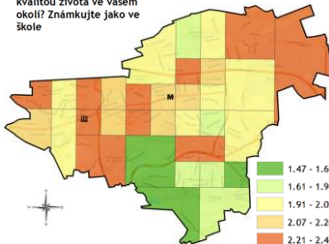
## Praha 10 - Průzkum veřejného mínění

- 36 % využívá služeb ÚMČ 1x ročně - 35 % častěji, 27 % méně či nikdy.
- Nejvyužívanější služby ÚMČ jsou sociální a občanskosprávní odbor.
- Webové stránky jsou nejvíce preferovaným informačním kanálem (51 %), následuje osobní návštěva ÚMČ (37 %) a papírový měsíčník (36 %).
- 75 % obyvatel je spokojeno či spíše spokojeno se současnou lokalitou MÚ.
- 53 % je spokojeno či spíše spokojeno se stavem prostorů ÚMČ - jen 16 % je však úplně spokojeno.**
- 84 % občanů bylo na ÚMČ v posledních dvou letech.
- Stav budovy radnice občané hodnotí nejčastěji jako "dostupná", "dostačující", "k rekonstrukci".** Nepovažují ji naopak za "reprezentativní", "ekonomicky úspornou", "inspirativní" ani "přátelskou". Obava, aby rekonstrukce či stavba nové radnice přespříšli nezatížilo rozpočet městské části.
- 70 % ví o tom, že se přemýšlí o rekonstrukci či postavení nové radnice. 42 % s tím souhlasí, 8 % nesouhlasí, 20 % nemá názor a 30 % o tom neví.
- 55 % je pro rekonstrukci stávajícího ÚMČ. Jen 18 % pro postavení nového ÚMČ na Strašnické. 15 % je pro jinou lokalitu a 13 % se nevyjádřilo.**
- Ideální radnice by měla být "dostupná", "přehledná", "přátelská" (a také "reprezentativní", "ekonomicky úsporná" a "otevřená").** Neměla by být "výrazná".
- Občané by uvítali následující nadstandardní služby ÚMČ: "Infocentrum", "kavárnu" a "parkování".
- Nejvíce jsou občané spokojeni s "MHD", "službami", "přírodou a parky" (a "obchody" a "lékařskými službami").** Naopak nejsou spokojeni s "parkováním", "kvalitou vzduchu", "čistotou ulic" (a také "bezpečností" a "kulturním vyžitím").
- Celkově hodnotí svou spokojenost s kvalitou života na Praze 10 průměrnou známkou **2.06**. Nejvíce spokojeni jsou obyvatelé Záběhlic a mladí lidé.
- 42 % by přišlo na setkání, kde se budou probírat projekty a budoucnost Prahy 10.
- MHD je nejoblíbenějším dopravním prostředkem na cestě do práce či do školy (36 %) před autem (21 %), chůzí (10 %) a jízdou na kole (2 %). 31 % nepracuje (v důchodu, na mateřské či nezaměstnaných).
- 21 % jezdí do práce/školy okolo stávající radnice.
- 25 % jezdí do práce/školy okolo metra Strašnická.
- Čtvrtina občanů pracuje či studuje na Praze 10, 35 % jinde v Praze, 3 % mimo Prahu a 37 % nepracuje ani nestuduje či neodpovědělo.

Víte o tom, že se přemýšlí o rekonstrukci stávající či postavení nové radnice?



A celkově, jste spokojeni s kvalitou života ve vašem okolí? Známkujte jako ve škole





URAD  
m. c. Praha 10



# PRAHA 10

 DEMOKRACIE 2.1

Praha, 8.12.2015

[www.democracie21.cz](http://www.democracie21.cz)

[petr.bouska@d21.me](mailto:petr.bouska@d21.me)

[www.d21.me](http://www.d21.me)